

CC 9056

Index

Bevezető	2
1. Általános	2
2. Biztonsági előírások	2
A kihangosító beszerelése	4
3. Csomag tartalma	4
4. Pozicionálás és felszerelés	6
5. Csatlakozások az Elektromos dobozon	9
6. Az AC5120 kábelezés csatlakoztatása	13
Használati útmutató	17
7. A kihangosító használata az első alkalommal	17
8. Vezérlés az érintőképernyő segítségével	18
9. A <i>Bluetooth</i> kapcsolat létrehozása	18
10. Menü navigáció	20
11. Hívások fogadása, indítása és befejezése	31
12. Hívás átváltás	32
13. Konferencia mód	33
14. Service	34
15. A rendszer helyes használata	35
16. Tanúsítványok és minősítések	35

1. Általános

Kedves Vásárlónk,

Gratulálunk újonnan vásárolt BURY autós-kihangosító szettjéhez. Egy olyan kiemelkedő minőségű terméket választott, amelyet egyszerű használni. A BURY termékek gyártása, eladása és szervizelése szigorú minőség-ellenőrzésen megy keresztül a DIN EN ISO 9001-nek megfelelően. Minden BURY autós-kihangosító szett megfelel a CE és az e1 biztonsági szabványoknak.

Ezeket felül minden alkatrésze két éves garanciát biztosítunk. Kérjük figyelmesen olvassa el a használati útmutatót, hogy tökéletesen élvezhesse BURY szettjét. Amennyiben bármilyen további kérdése van az installációval vagy a használattal kapcsolatban, kérjük lépjen kapcsolatba kereskedőjével, aki szívesen ad megbízható tanácsokat. Információs telefonszámunkat is hívhatja, telefon és fax elérhetőségeinket a szervíz fejezetben találhatja a használati útmutató végén.

Jó utat!

2. Biztonsági előírások



Installáció – ki és hol

A rendszer installációját egyedül is elvégezheti, de kérjük, hogy az autógyártó installációs rendelkezéseit vegye figyelembe. (VAS 1978) Az installáció ideje alatt parkolja le az autóját úgy, hogy az ne zavarja a forgalmat. Azt tanácsoljuk, hogy bízva a beszerelést egy erre specializálódott műhelyre.



Áramellátás

A kihangosító berendezést úgy alkottuk meg, hogy olyan járműben legyen használható, amelyben 12 voltos csatlakozó található az utastérben. (személyautó) Amennyiben olyan járműbe szeretné beszerelni az eszközt, amelyben 24 voltos az utastérben található csatlakozó, kérjük használjon feszültség-átalakítót. Ha ezzel a témával kapcsolatban további kérdése van, kérjük hívja forróvonalunkat.



Pozíció, hangerő

Úgy szerelje fel az eszköz tartozékait, hogy azok ne zavarják a látóterét. Ne szerelje fel ezeket az utastér becsapódási zónájában vagy a légszák zónájában. A műszerfal borításának, valamint egyes részeinek eltávolításához (légszákkal vagy anélkül) -bizonyos esetekben- speciális eszközökre és hozzáértésre lehet szüksége.

Tervezett használat

A kihangosító szett helytelen használatából adódó károkért nem vállalunk felelősséget. Ezért az eszközt ne tegye ki nedvesség, extrém hőmérséklet vagy rázkódás hatásának és kövesse az installációval és a használattal kapcsolatos instrukciókat



Használat vezetés közben

Csak akkor használja a rendszert, ha a szituáció azt megengedi és nem veszélyeztet, akadályoz vagy zavar más közlekedőket. Az eszköz hangerejét úgy állítsa be, hogy a külső zajok is hallhatóak legyenek.

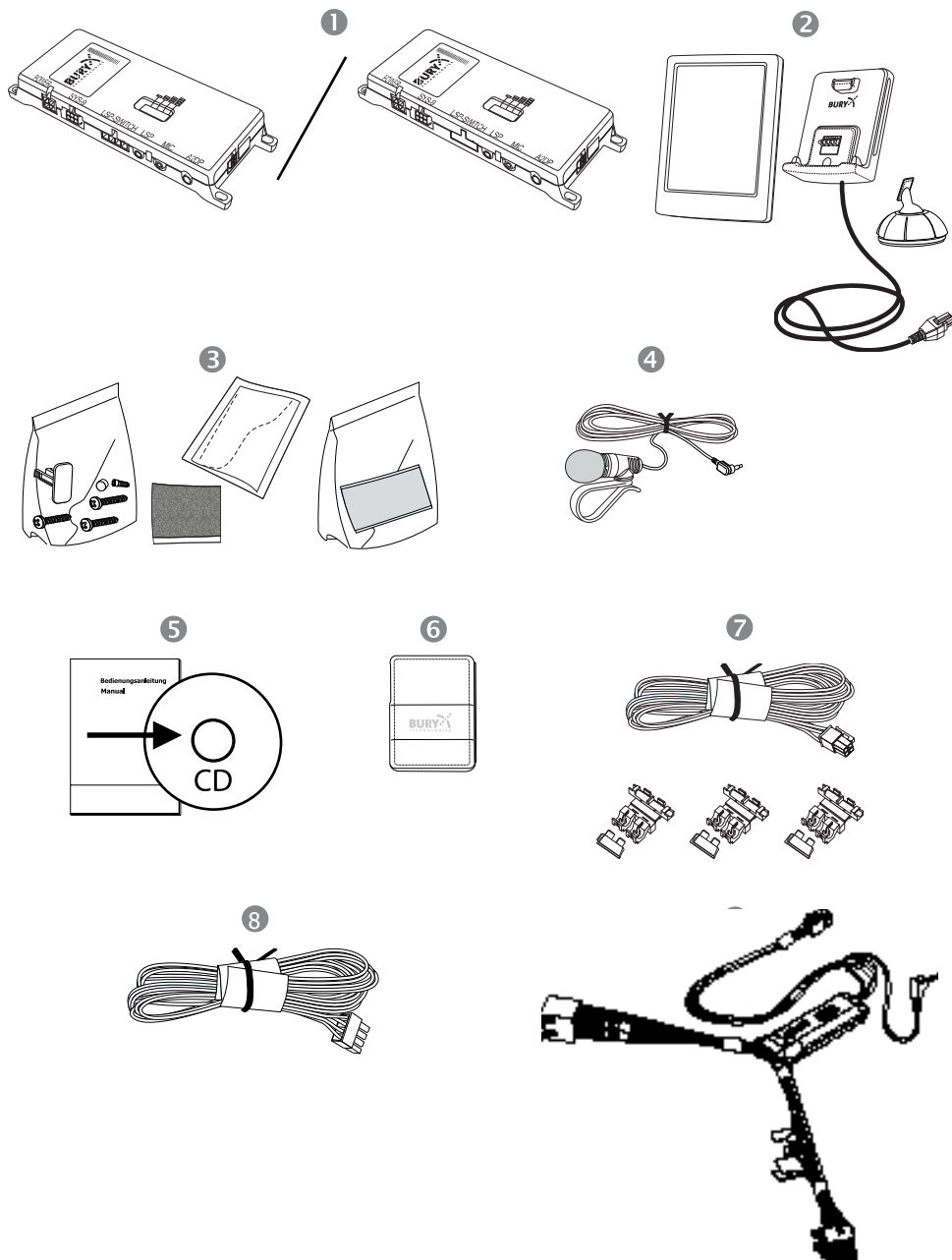
Hibák

Ne használja az eszközt, ha bármilyen hibát gyanít vagy fedez fel. Ebben az esetben lépjen kapcsolatba a BURY szakkereskedőjével vagy hívja forróvonalunkat. Helytelen javítási kísérletek veszélyesek lehetnek az Ön számára. Ezért csak hozzáértő személy végezheti el ezeket.

► Fontos:

- A vezető abszolút felelős járműve biztonságos üzemeltetését és kontrollálását illetően. Soha ne használjon kézitelefont, üzenetek küldésére és olvasására sem vezetés közben.
- Kutatások bizonyítják, hogy veszélyezteti a biztonságot ha a járművezető figyelmét valami elvonja. A mobiltelefon használata vezetés közben elvonja a vezető figyelmét.
- A gyártó azt javasolja, hogy vezetés közben mindig használjon valamilyen kihangosító megoldást.

3. Csomag tartalma



A kihangosító különböző alkatrészeket tartalmazhat az értékesítési régiótól függően. A használati útmutató min egyik verzió leírását tartalmazza.

A tartozékok leírása:

- 1) Elektromos doboz
- 2) Kijelző
- 3) Rögzítő felület és rögzítő csavarok
- 4) Mikrofon kábellel
- 5) Nyomtatott kezelési útmutató
- 6) Tok

1. Verzió, integrált hangváltódobozzal:

- 7) Áramellátó kábel és biztosítékok (nem tartozék)
- 8) Külső audio kábel (nem tartozék)

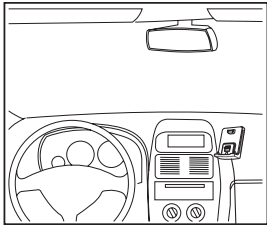
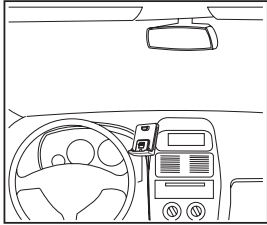
2. Verzió, AC5120 külső kapcsolódobozzal:

- 9) Hangfal kapcsolódoboz AC 5120

Megjegyzés:

► Ha bizonyos alkatrészeket nem talál meg a csomagban az azért van, mert azok a másik verziójú készülék működéséhez szükségesek.

4. Pozicionálás és felszerelés

**1. Lépés:**

Először válasszon ki egy megfelelő pozíciót a képernyő és a rögzítő felület számára járművében úgy, hogy a monitort/akasztós rögzítőt felszereli a rögzítő felületre és különböző pozíciókat próbál ki a járműben.

Miután megtalálta a megfelelő pozíciót a járműben a képernyő számára, felszerelheti/rögzítheti a rögzítő felületet/akasztós rögzítőt a kiválasztott helyre. Kérjük használja a mellékelt tisztítókendőt rögzítő felület számára kiválasztott felület zsírtalanítására.

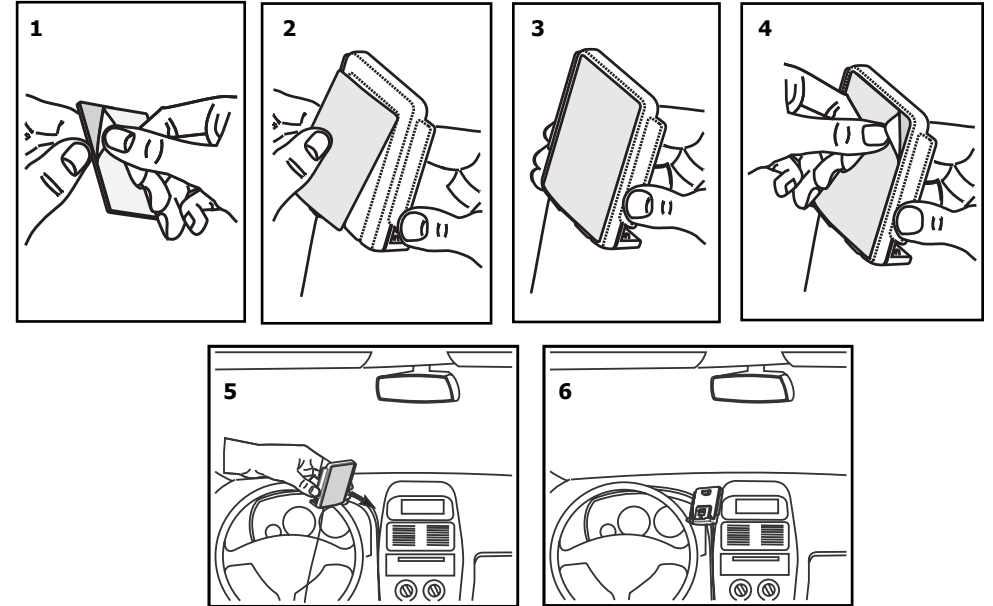
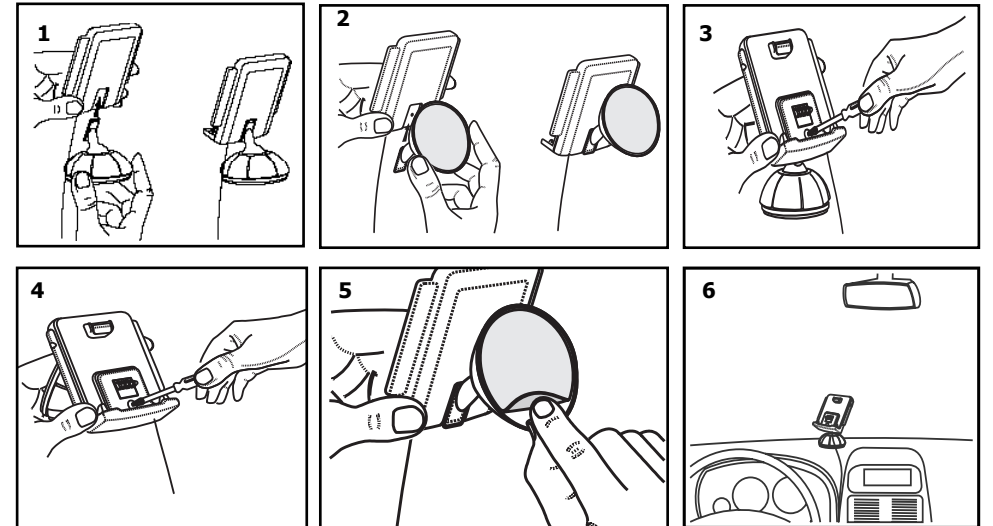
Kérjük vegye figyelembe, hogy a felület minőségétől és a nagy hőmérsékletváltozástól függően elszíneződés jöhet létre hosszú távú használat során.

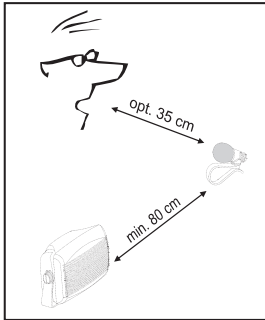
Fontos:

▶ A monitor pozicionálásánál legyen biztos abban, hogy a kihangosító berendezés nem zavarja a látóterét és hogy az nincs személyi ütközési zónában (például a légsák terében), valamint a kábelek problémamentesen elhelyezhetőek.

▶ A rögzítőfelület/akasztós rögzítő csak egy alkalommal rögzíthető, annak eltávolítása az öntapadó felület sérülésével járhat. A felület minőségétől és a nagy hőmérsékletváltozástól függően elszíneződés jöhet létre hosszú távú használat során.

▶ Kérjük ne tegye ki a készüléket közvetlen napsugárzásnak és magas hőmérsékletnek.

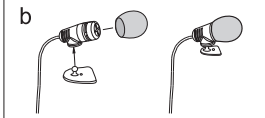
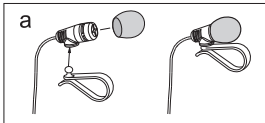
Példa rögzítéshez 1:**Példa rögzítéshez 2:**

**2. Lépés:**

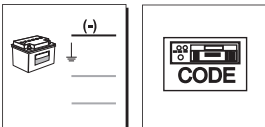
A jármű típusának függvényében, tanácsos a mikrofont a szélvédő tartóoszlopánál, a napellenzőnél vagy a tető belső felületén rögzíteni. A berendezés tulajdonságait illetően kérjük olvassa el a jármű dokumentumait. Kérjük a mikrofons elhelyezésénél a többi alkatrésztől mért távolságot, valamint a vezetőhöz/beszélőhöz képest mért távolságot illetően is az installációs utasításokat vegye figyelembe.

3. Lépés:

Kérjük úgy helyezze el a kábeleket, hogy azok ne legyenek útban és ne lógjanak szabadon, valamint ne akadályozzák a vezetésben. Amikor a kábeleket elhelyezi, kérjük, hogy azokat ne feszítse meg, hanem hagyja lazán. Kerülje a kábelek törését. A dörzsölődés és súrlódás a szigetelés sérülésével járhat.

**4. Lépés:**

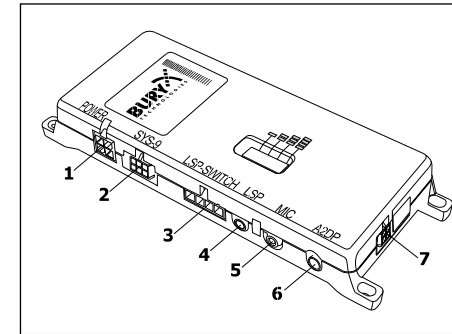
Szerelje fel az elektronikus dobozt egy megfelelő helyre. Ez lehet például a rádió mögött, a kesztyűtartóban vagy a középső konzolon. Kérjük úgy helyezze el a dobozt, hogy gond nélkül hozzáférhessen a dobozon található csatlakozókhoz. A tartozékok csatlakoztatása előtt kapcsolja le az akkumulátort biztonsági okokból. A művelet elvégzésekor vegye figyelembe, hogy a rádió újrakódolása válhat szükségessé. (olvassa el a rádió használati utasítását).

**Fontos:**

► Kérjük úgy szerelje fel az elektronikus dobozt, hogy az valamilyen fedés mögött helyezkedjen el, amelyet kinyithat vagy leszerelhet. A csatlakozó doboz nem mozoghat, rögzített állapotban kell, lennie.

5. Csatlakozások az Elektromos dobozon

A kihangosító további tartozékait az alábbi aljzatokhoz csatlakoztathatja:

**Csatlakoztatási lehetőségek**

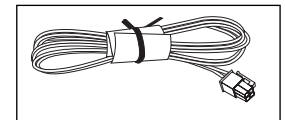
- 1 Áramellátás csatlakozó
- 2 Autós bázistartó csatlakozó (System 9 CC Smart-hoz)
- 3 Külső hangszóró váltódoboz csatlakozás
(külső hangváltódobozsal, vagy anélkül a kihangosító verziójától függően)
- 4 AC5120 audió kábelezés csatlakozó (3,5 kisjack)
- 5 Mikrofon csatlakozó (2,7 kisjack)
- 6 Aux kimenet - A2DP csatlakozó (3,5 kisjack)
- 7 Kijelző csatlakozó

1 - Áramellátás / Némitás**1. Verzió:**

A kihangosító áramellátását a 4 lábú molex csatlakozó biztosítja (3. számú csatlakozó). Csatlakoztassa a fekete (clamp 31 – mínusz), a piros (clamp 30 – állandó 12V pozitív) és a kék kábelt (clamp 15 – kapcsolt 12V pozitív) rádiója áramellátó csatlakozásához (ha szükséges a szivargyújtóhoz és biztosítékokhoz). A sárga kábel, az ellendarabbal való összekötés után a rádió némitását biztosítja a hívások alatt. Kérjük csatlakoztassa a fehér molex csatlakozót a az 1. számú aljzatba.

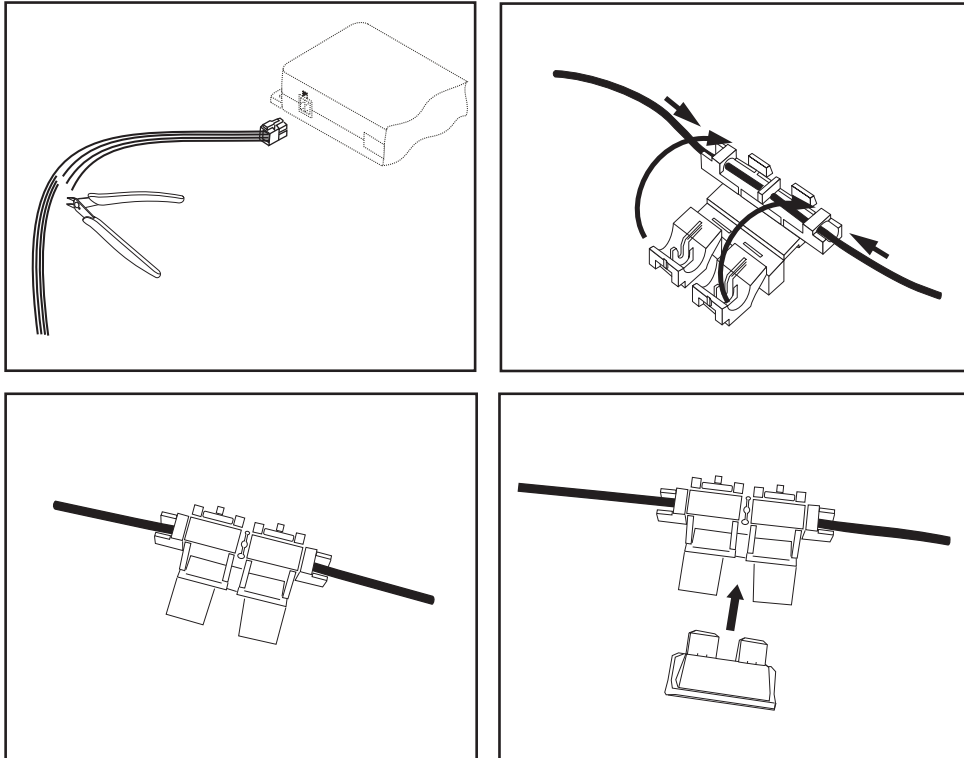
Figyelem:

- Ha a kék kábelt is a Clamp 30 (állandó 12V pozitív) slotba köti, a kihangosító folyamatos áramellátást kap. Ha gépjármű hosszabb ideig nincs használatban, ez az akkumulátort merítheti.
- Ha a leírtaktól eltérően köti be a kihangosító kábeleit, az bizonyos funkciók nem rendeltetés szerű működéséhez vezethet.



A biztosítékok installációja

Kérjük vágja el a piros, a fekete és a kék kábeleket ollóval vagy kábelvágóval. Most a piros kábel két végét helyezze be az egyik rögzítőbe, majd zárja be. Ha két kattánást hall, akkor a kapocs rendesen a helyére ugrott. Most helyezze be az egyik biztosítékot és ismételje meg a folyamatot a többi kábelrel is.

**2. Verzió:**

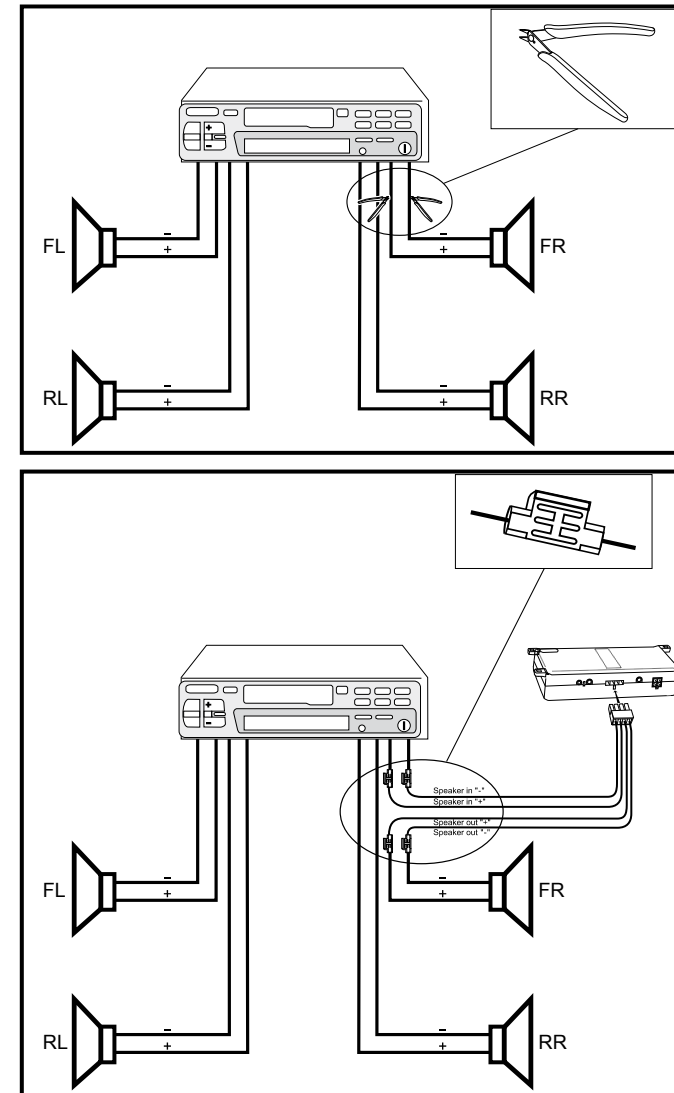
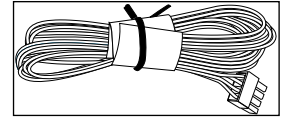
Erről az AC5120 kábel csatlakoztatása részben olvashat.

2 - A (System 9 CC 9056-hoz) Bázis autóstartó csatlakoztatása:

Itt csatlakoztathatja Bury System 9 telefontartó rendszere bázis autóstartó egységét. Ez a Bázistartó közvetlenül a Bury Bluetooth kihangosítókhoz csatlakoztatható. Így a bázistartó közvetlenül a kihangosítótól kapja az áramot.

3 - Külső hangváltó doboz:**1. Verzió:**

Ez a kábel biztosítja, hogy a hang a jármű egyik hangszóróján szólaljon meg. Optimális esetben ez egy nem vezetőoldali első hangszóró, hogy a távolság megfelelő legyen a hangszóró és a mikrofon közt, valamint a nem kívánatos visszhang elkerülése érdekében. A 4. számú kisjacks csatlakozó a külső audiókábel használatakor nincs használatban.



2. Verzió:

Erről az AC5120 kábel csatlakoztatása részben olvashat.

4 - A kihangosító hangkimeneti forrásai:**1. Verzió:**

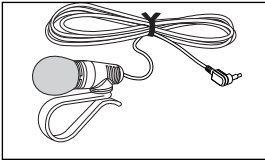
A kisjack csatlakozó nincs használatban. Ha szükséges ide csatlakoztathatja a Bury külső hangszóróját.

2. Verzió:

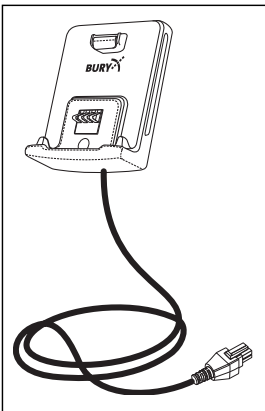
Erről az AC5120 kábel csatlakoztatása részben olvashat.

5 - Mikrofon bemenet

Ide csatlakoztathatja a mikrofon kisjack csatlakozóját. Miután a 3. számú csatlakozót is bekötötte, használja a dugók rögzítő-alkatrészét, hogy a rázkódás következtében se tudjanak kimozdulni a csatlakozók.

**6 - AUX kimenet csatlakozás**

Sztereó minőségű zenét tud fogadni a 2-es kimenet. Rádiójának AUX In bemenetét is csatlakoztathatja (ha van az autórádió) egy kereskedőtől kapható átalakító kábel segítségével. A kihangosító oldalon az átalakító kábel 3.5 mm-es sztereó jack csatlakozóval kell, hogy rendelkezzen ha a kihangosító berendezéssel akarja együtt használni. A másik oldalon található bemenet változó lehet az Ön autórádiójának típusától függően. Amennyiben az Ön rádiójának nincsen AUX In csatlakozója, úgy használhatja az autós CD/mp3 átalakítót is a BURY tartozékok közül azért, hogy telefonjáról, vagy akár laptopjáról zenét hallgathasson az autórádióján keresztül:
<http://www.bury.hu/shop/category/40/fm-transmitter-modulator.html>

**7 - Kijelző csatlakozó**

Kérjük csatlakoztassa a kijelző kábelét ebbe az aljzatba. Kérjük legelőször egy csavart szorítson meg kézi-erővel, hogy a vibráció következtében ne rázódhasson ki ez a csatlakozó.

6. Az AC5120 kábelezés csatlakoztatása

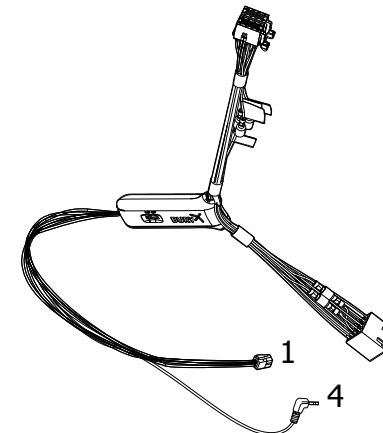
Az AC 5120-as kapcsolódobozzal lehetősége nyílik arra, hogy lenémítsa autórádióját, CD lejátszóját, stb. és beszélgetőpartnerének hangját a jármű hangfalain keresztül hallhassa telefonálás közben. Ez azt jelenti, hogy nincs szükség további hangfalakra. Ha az Ön rádiójának van némító funkciója, akkor a jármű hangfalait a rádión keresztül némíthatja le. Ha az Ön rádióján nem található ilyen funkció, akkor a jeleket a hangfal kapcsolódoboz szabályozza. Használhatja az AC 5120-ast a BURY kihangosító berendezés csatlakozóin keresztül, amely garantálja a megfelelő feszültséget a mox csatlakozón keresztül és hangszóró csatlakozással is rendelkezik.

Ha telefonhívást akar indítani kihangosított üzemmódban, akkor az autórádió automatikusan néma üzemmódra vált (a kihangosító berendezés pontos működtetésével kapcsolatban kérjük olvassa el a használati utasítást). Az audio kapcsolódoboz ekkor egy, vagy két hangfalat használ a jármű beépített hangfalai közül a telefonbeszélgetés közvetítéséhez akkor is, amikor a rádió néma üzemmódban van. Ez a funkció automatikusan aktiválódik az egység installációja után, további manuális beállításokra nincs szükség.

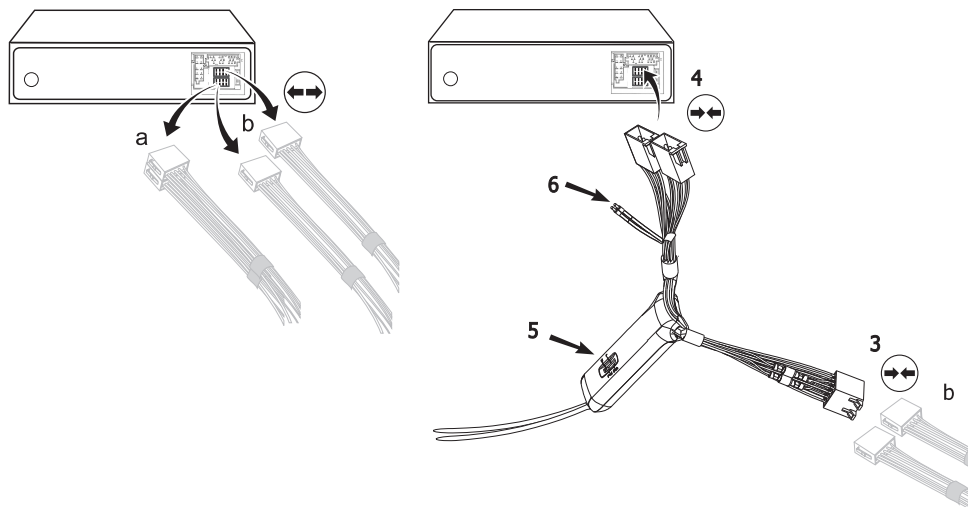
Néhány autórádió nem támogatja a rádiónémítás funkciót. Kérjük olvassa el autójának használati utasítását a további részletekért. További részletes információkat kaphat specialista kereskedőtől vagy az interneten a www.bury.hu címen, vagy a forróvonalunkon.

Miután ellenőrizte, hogy a kábelek hossza megfelelő, döntse el, hogy hol tudja csatlakoztatni az audio kapcsolódobozt. Biztosítsa az audio kapcsolódobozt úgy, hogy az ne tudjon elmozdulni a helyéről és ne ütközzön a jármű más részeivel.

Most csatlakoztassa az audio kapcsolódoboz csatlakozóját a kihangosító berendezéshez. Most csatlakoztassa az Audio kapcsolódoboz konnektorának fehér tápkábelét a kihangosító berendezés áramcsatlakozójához.



Most távolítsa el az (a) és/vagy (b) hangfal csatlakozókat a rádió hátsó részén található hangfal bemenetekből. Csatlakoztassa ezt a csatlakozót a megfelelő bemenetbe (3) az AC 5120-on. Most csatlakoztassa a csatlakozót a rádióhoz (4).

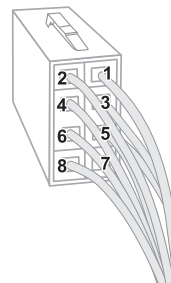


A kapcsoló pozíciójától függően (5), beszélgetőpartnerének hangja a jobb első vagy a bal első hangfalon keresztül, vagy pedig mindkét hangfalon keresztül lesz hallható. Az ,OFF' pozíciót akkor válassza ki, ha a kapcsolódobozt a rádióhoz a ,Phone-IN' kábellel csatlakoztatja (6).

A két ,Phone-IN' kábelt a jelölésnek megfelelően kell csatlakoztatni a rádióhoz (kék, zöld, sárga). Kérjük ebben az esetben olvassa el az Ön rádiójához tartozó használati utasítást. Sok rádióban a hangerő (a beszélgetőpartner hangjának ereje) szabályozható telefonbemeneten keresztül és a hangfal kiválasztásával.

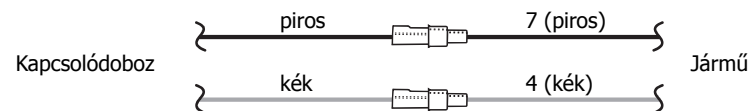
Az ISO csatlakozó különböző bemenetei

Az ISO csatlakozón elhelyezkedő bemenetek elrendezése az autó típusától függ. Mielőtt használná a kapcsolódobozt, győződjön meg arról, hogy a csatlakozók jó sorrendben vannak bekötve. Így elkerülheti, hogy az eszköz megsérüljön.



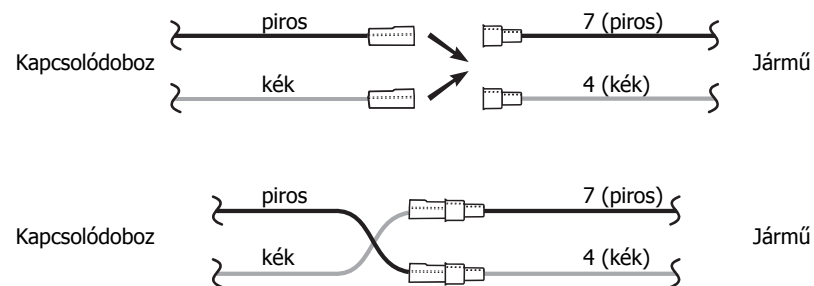
I. Konfiguráció

Ha az ISO csatlakozó 7-es bemenete csatlakoztatva van a DC táphoz és a 4-es a gyújtáshoz kapcsolódik, akkor ellenőrizze, hogy a kábelcsatlakozó megegyezik-e az alábbi rajzzal.

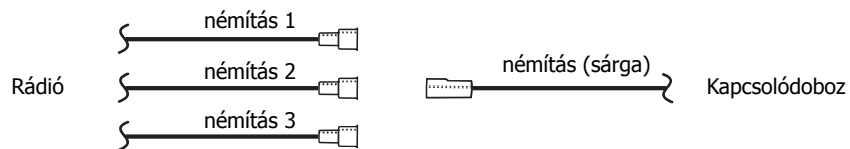


II. Konfiguráció

Ha az ISO csatlakozó 7-es bemenete csatlakoztatva van a gyújtáshoz és a 4-es kapcsolódik a DC táphoz, akkor ellenőrizze, hogy a kábelcsatlakozó megegyezik-e az alábbi rajzzal.



A rádió-eszköz használati útmutatójában megtalálja a „némítás” jelhez tartozó bemenetet. Ez a jel a következő három „mute1”, „mute2” vagy „mute3” jelzésű kábelben lehet.



Csatlakoztassa a sárga némítókábelt a kapcsolódobozhoz az autórádió megfelelő kábelét; némítás1, némítás 2, vagy némítás 3 kábellel

FIGYELEM:

► A pozitív kábelek és a gyújtókábelek 3A biztosítékokkal védettek a kapcsolódoboz belsejében.

7. A kihangosító használata az első alkalommal

A kihangosító sikeres beszerelése után a gépjármű beindítását követően a kihangosító aktiválódik.

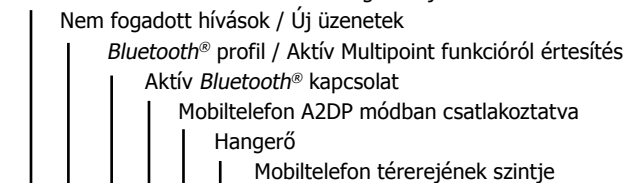
Ezt követően ki kell választania a menü nyelvét, több lehetőség is megjelenik. Ez az adott értékesítési régiótól (országtól) függően változhat. Ha a kihangosító csak egy nyelvet tartalmaz, az automatikusan betöltődik.

Megváltoztathatja a menü nyelvét, ha a **Tovább** szimbólum megérintését követően kiválasztja a **Beállítások** elemet a főmenüből majd megváltoztatja a **Nyelvet** a **Készülék** menü pontban.



Ezután érheti el a menüt. A felső sorban különböző szimbólumok jelennek meg - attól függően hogy párosított telefont, vagy nem:

A telefon akkumulátorának töltöttségi szintje



Főmenü párosított telefontal

8. Vezérlés az érintőképernyő segítségével

A kihangosító funkciói vezérelhetők az eszköz kijelzőjéről. Minden elérhető parancs szöveges formában látszik (néha magyarázó ábrával együtt) a kijelzőn.

A további műveletekhez az képernyőn megjelenő direkciós nyíl szimbólumok segítségével léphet tovább. A **piros szimbólumokkal** megszakíthat egy műveletet, vagy visszaléphet. Ha hosszan nyomva tartja, visszalép a főmenübe. A **zöld szimbólumokkal** hagyhatja jóvá a parancsokat.



A bőr izzadtsága, a kézkrém és más zsíros anyagok hatására a kijelző koszolódhat. Ettől a kijelző adatai kevésbé látszódnak és a világítás fényereje is csökken. Kérjük ezek elkerülése érdekében időnként tisztítsa meg a kijelzőt egy nem karcoló és nem foszlékony ronggyal. Kérjük ne használjon zsíroldó szereket.

9. A Bluetooth kapcsolat létrehozása

Ha első alkalommal akarja párosítani telefonját a kihangosítóval, először kapcsolja be a Bluetooth funkciót telefonján majd keresse eszközöket. Keresse a CC9056 nevű eszközt. Ha több eszközt is talált, válassza ki a kihangosítót és üsse be az 1 2 3 4 Pin kódot. A Bluetooth kapcsolat ezután létrejön. Bizonyos esetekben engedélyezni kell a kapcsolódást, vagy adatcserét a telefonkészüléken a kapcsolat létrehozásához.

Sikeres kapcsolódást követően a kihangosító kijelzőjén megjelenik a párosított telefon Bluetooth azonosítója és a hálózati szolgáltató neve, valamint a telefonkönyv bejegyzései (SIM-kártyáról és telefonmemóriából) átkerülnek a kihangosítóra is. A tárolt adatmennyiségtől függően ez eltarthat pár másodpercig. Ha szinkronizálást valami megszakítja, például egy bejövő telefonhívás, lehetséges, hogy az adatok nem teljes mértékben kerülnek át a kihangosítóra. Ilyen esetben a szinkronizálást manuálisan is el kell végezni.

Ha nem tud kapcsolódni a telefontal a kihangosítóhoz, kérjük, ellenőrizze a telefon és a kihangosító szoftver verzióját. Erről a témáról egy átfogó ismertetőt talál a www.bury.hu weboldalon.

Megjegyzés:

► Az Interneten megtalálja azoknak a telefonkészülékeknek a listáját, melyekkel a kihangosító tesztelve volt. A listában szereplő telefonok szoftvere különbözhet a teszteléshez használt szoftververzióktól, ami akadályozhatja bizonyos funkciók működését.

Ezen kívül előfordulhat, hogy a telefonhoz korábban párosított összes eszközt el kell távolítani a Bluetooth memóriából ahhoz, hogy a kihangosító felismerje és megfelelően tudja kezelni a telefont. Ha kérdése van telefonja menüjével kapcsolatban kérjük olvassa át a mobiltelefon használati útmutatóját. Az egyes gyártók által használt megoldások eltérhetnek egymástól.

Megjegyzés:

► Ha a mobiltelefon akkumulátora alacsony töltöttségű, előfordulhat, hogy nem lehet Bluetooth kapcsolatot létrehozni.

A kihangosító egyidejűleg összesen tíz telefont tud tárolni az eszközmemóriájában. Ha egy tizenegyedik telefont párosít a kihangosítóhoz, a legrégebbi bejegyzés törlődik.

Ha szeretné lebontani a Bluetooth kapcsolatot, azt megteheti a kihangosítóról, vagy a mobiltelefonról is. A kapcsolat akkor is megszakad, ha a telefontal együtt elhagyja a kihangosító hatósugarát (kb. 10 méter).

Kérjük, tartsa szem előtt, hogy az aktív Bluetooth jobban meríti a telefon akkumulátorát. Javasoljuk, hogy ha hosszabb ideig magára hagyja a járművet (és a kihangosítót) kapcsolja ki a Bluetooth funkciót a telefontal.

10. Menü navigáció

tt olyan menüpontok leírását találja, melyek szükségesek a kihangosító működtetéséhez és beállításához.

A leggyakrabban használt menüpontok szövegesen és grafikusán is megtalálhatók a főmenüben, ezek almenüi szövegesen, táblázatos formában jelennek meg. Az első három funkció megváltozik, amint egy mobiltelefon párosítva lesz.

Ha nincs párosítva telefon:

Nappali/éjszakai
Auto összeköttetés
Beállítások

Ha van párosított telefon:

Számot tárcsázni
Telefonkönyv
Híváslisták

A következőkben az egyes menüpontok kerülnek bemutatásra.

Számot tárcsázni

Ebben a menüben kényelmesen tárcsázhat telefonszámokat. A '*'/'p' és '0'/'+' karakterek kettős funkcióval bírnak. A második funkció eléréséhez nyomja 2 másodpercig a karaktert. A '*'/'p' '+' és '#' szimbólumokat például a postafiókba való belépésnél vagy speciális telefonszámok beviteléhez kell használni. Ha javítani szeretne a telefonszámban, használja a „C” karaktert. A szám hívásához használja a zöld telefon ikont.

Telefonkönyv

Mivel a mobiltelefon telefonkönyvét a kihangosító az első párosítás alkalmával indexeli, ezért az azonnal elérhető az Ön számára és az is marad, még nem törli a kihangosítóról a telefon eszköznevét. A telefonkönyv adatait természetesen csak Ön láthatja és módosíthatja.

Megjegyzés:

► A mobilkészülék típusától függően lehetséges, hogy az adatok áttöltése után a keresztes és vezetéknevek sorrendje felcserélődik. De ez is beállítható megfelelő módon a kihangosító készülékről.

A beállításoktól és telefonra felvitt bejegyzésektől függően, a kihangosító a SIM kártyán és/vagy a telefonmemóriában tárolt bejegyzéseket is megjeleníti.

A bejegyzések alfabetikus sorrendben jelennek meg. Nagy számú bejegyzések esetén a direkciónyílak használatával időt takaríthat meg a keresés során. Ilyenkor lehet hasznos a gyorskeresés is, ami a lefelé mutató nyíl (ABC) használatával érhető el. A funkció használatához tartsa nyomva ezt a szimbólumot 2 másodpercig.

Ha a telefonszámok a telefon memóriájában vannak tárolva, a telefon típusától függően egy bejegyzéshez akár 4 számot is hozzárendelhet. E téren az egyes gyártók által használt eltérő szabványok miatt a funkció használata mobiltelefontól függően eltérő lehet*:

Otthoni, Mobil, Munkahely, Általános.

* Ez a funkció a mobiltelefon típusától függ.

Néhány telefonkészülék csak részlegesen, vagy egyáltalán nem támogatja ezt a funkciót. Hogy a számok ennek ellenére is megjeleníthetők, az ismeretlen bejegyzések a névhez rendelődnek A <Szám> kategóriát használva. A SIM kártyáról bejegyzésenként maximum 1 számot, a telefonmemóriából maximum 4 számot jeleníthet meg. Ha ez a funkció csak részlegesen támogatott, az például az alábbi megjelenítést eredményezheti:

Privát

+44...

Mobil

+44...

Szám 1

+44...

Szám 2

+44...

SIM

+44...

Híváslisták

Ebben a menüpontban kronológiai sorrendben találja meg az összes tárcsázott, fogadott és nem fogadott hívásokat. A hívó neve / a hívott neve és a telefonszám kerülnek megjelenítésre. Ha a számot nem lehetséges hozzárendelni a telefonkönyv bejegyzéshez, a szám magában jelenik meg további információ nélkül. A híváslistában való keresés módszere megegyezik a telefonkönyvben való kereséssel. Hívás indításához válasszon ki egy bejegyzést.

Hívásismétlés

Az utoljára hívott szám újrAhívható.

Zene

Ha telefonkészüléke támogatja az A2DP Bluetooth profilt, lejátszhat a kihangosítóval a telefonon tárolt audió fájlokat (pl: MP3) sztereó hanggal. Fontos, hogy a lejátszani kívánt zeneszámokat egyenként válassza ki a kihangosítón a „Play via...” funkció használatával.

Megjegyzés:

► Az A2DP profil használatához egy megfelelő kábel használata szükséges, mellyel összeköthető a kihangosító A2DP kimenete az autórádió AUX bemenetével.

Ha kihangosítóról aktiválja a zenehallgatás üzemmódot, egy olyan felület jelenik meg, melyen megállíthatja, vagy elindíthatja a zenét, állíthatja a hangerőt, vagy léptetheti a számokat.

A következő funkciók érhetők el a zenelejátszás menüben:

- |◀◀ Vissza (számonként léptet)
- |▶▶ Előre (számonként léptet)
- || Megállítás (szünet)
- ▶ Lejátszás (folytatás)
- Leállítás

Ha zenehallgatás közben egy bejövő hívás érkezik, a zeneszám automatikusan megáll. A zenelejátszó eltűnik a képernyőről és láthatja a bejövő hívást a kijelzőn.

Bizonyos telefonkészülékek támogatják a zeneszámok adatainak továbbítását (pl. előadó, cím, stb) a kihangosítóra, így ezek az információk is megjelennek a kijelzőn.

Szöveges hírek (Üzenetek)

Ezzel a funkcióval megjelenítheti az üzeneteket és emaileket a kihangosító segítségével. A kihangosító 100 üzenetet és 30 emailt tud tárolnia a telefon memóriájából és a SIM kártyáról. Ha újabb üzeneteket kap, azok a kihangosítón legrégebb óta tárolt üzeneteket írják felül. Ha az üzenetek vagy emailek áttöltése nem lehetséges, arról a kihangosító értesítést.

Megjegyzés:

- Az email olvasás csak BlackBerry készülékeknél működik.
- A BURY Email Patch Reader-t sikeresen kell telepíteni a BlackBerry telefonra. Mind a szoftver és a megfelelő információk elérhetőek az Internetről a www.bury.hu oldalon.

A szöveges üzenetek és emailek a híváslistákadataihoz hasonló módon kerülnek listázásra és megjelenítésre. A felső sorban a feladó neve és telefonszáma szerepel, alatta pedig, hogy a telefonra mikor érkezett az üzenet.

Az emailek esetében a tárgy és az üzente szövege külön jelennek meg. Ha az üzenetet hangosan felolvastatja, a kihangosító automatikusan lapoz, mikor az oldalon található szöveg végéhez ért.

Hozzáférhet a kihangosító használata alatt érkezett új üzenetekhez és emailekhez is telefonja menüjében az **Új üzenetek** vagy **Új emailek** menüpontokban. Erről a főmenü felső sorában megjelenő boríték szimbólum tájékoztatja.

Az üzenet feladóját vissza is hívhatja.

Beállítások

Ebben a menüben a kihangosítót állíthatja be négy almenüben. Ezek a **Bluetooth**, **Audio**, **Kijelzés** és **Készülék**.

Bluetooth

A **Telefon lista** menüpontban, azon készülékek listáját találja, melyek már korábban párosítva voltak a kihangosítóval. A listán maximum tíz eszköz név található. Ha egy újabb telefont csatlakoztat, a legrégebbi eszköz törlődik a listáról. A készülék neve után látható autó és hangjegy szimbólumok mutatják, hogy az adott telefon milyen profilban volt kapcsolva a kihangosítóhoz.

Válasszon egy telefont a listából. Itt bármelyik telefon csatlakoztatható, lekapcsolható, törölhető, vagy beállítható alapértelmezettként. Az alapértelmezett – standard telefon lesz mindig az első, amit az automatikus kapcsolódós (**Auto összeköttetés** – egy menüvel feljebb) indításával a kihangosító keresni kezd, és lesz a telefonlista felső eleme. Ezen kívül a multipoint alkalmazás használatakor is az első számú telefon. Ha a készülék támogatja az A2DP profilt, az autós üzemmód mellett ezt a profilt is bekapcsolhatja. Ez azt jelenti, hogy hallgathat zenét is a készülékről, de a hívásokat is kihangosítja.

A **Telefonszám opciók** menü elem segítségével, beállíthatja a hívószám kijelzését, vagy elrejtését. Itt három lehetőségközül választhat: **Telefon beállítások**, **Mutasd a számot** és **Takard el a számot**.

Az alapbeállítás a **Telefon beállítások**. Ekkor a hívószám kijelzés attól függ, hogy a mobiltelefonon hogyan van beállítva. Ha a két másik lehetőség egyikét választja, a telefon beállításai nem lesznek érvényesek. A szám értelemszerűen kerül kijelzésre, vagy lesz elrejtve.

A kihangosító berendezés beépített zaj és visszhang csökkentő funkcióval rendelkezik (DSP), amely alapértelmezett beállításként aktiválódik, hogy optimális hangminőséget biztosítson a legtöbb mobiltelefon számára.

Megjegyzés:

▶ Azt tanácsoljuk, hogy tartsa meg ezt a beállítást.

Amennyiben szükséges, lehetősége van arra, hogy a kihangosító berendezés DSP-jét, valamint a mobiltelefonján található DSP rendszert is kikapcsolja

A **Listát törölni** paranccsal törölheti az összes telefont a listáról. Megadhat egyedi **PIN kódot** is a Bluetooth kapcsolathoz a következő menüben. A megadott pinkód 4-8 karaktert tartalmazhat.

A **Bluetooth** menü utolsó almenüje a **Multipoint**. Ez a funkció csak akkor aktiválható, ha legalább két telefon szerepel az eszköz listán. Ellenkező esetben ez a funkció nem elérhető és a kiválasztómező is inaktív.

A Multipoint funkció használatával egyszerre két telefont is csatlakoztathat a kihangosítóhoz autós profilban. A standard telefon prioritást élvez és csak ennek telefonkönyve, híváslistái, üzenetei és emailjei jelennek meg a kihangosító képernyőjén. Ha egy hívás érkezik a második mobiltelefonra a kihangosító azt is kihangosítja. A kijelzőn láthatja, hogy melyik telefonra érkezett a hívás (az első, vagy második számú telefonra).

Ha mindkét telefonra egy időben érkezik hívás, akkor az első számú telefon élvez prioritást a kihangosítás szempontjából. A másik telefonra érkező hívásról akkor értesül a kijelzőről, mikor az első telefon hívását befejezte. Ha mindkét telefon ugyan abban az időben fogad hívást a preferencia szerinti „elsődleges” telefonról érkező hívás kerül megjelenítésre. Kijelezhető a másodlagos telefonra érkező hívás is miután az első elfogadott, vagy elutasított állapotúvá válik. Ezután pillanatokon belül befejezhető az első hívás és a második hívást sem kell tovább hanyagolni (mindkét alkalommal a jobb oldali piros elutasító gombot nyomja meg). Az első hívást nem lehetséges tartani, mivel nem ugyan arra a telefonszámra érkezett. A konferencia mód (ezt a funkciót a későbbiekben ismertetjük) szintén nem használható a két mobiltelefon között.

Ha kettő, vagy több mobiltelefon eszközneve van elmentve a kihangosító telefonlistájában és a „Multipoint” funkció aktív, akkor a listában első két helyen szereplő mobiltelefont keresi a kihangosító és kapcsolódik azokhoz. A már csatlakoztatott első telefon mellett, a főmenüben látható lesz a második telefon is.

Ha a kihangosító több eszköznevet is tárol (több sofőr is használja az autót) az azt okozhatja, hogy megváltozik a tárolt eszköznevek sorrendje. Emiatt az Ön igényeinek nem megfelelő sorrend alakulhat ki a párosítható telefonok közt. A telefonkészülékek meghatározásához beállíthat alapértelmezettként egy telefont, mint 1. telefon és 2. telefon. Ha nincs beállítva második telefon, a kihangosító összesen kétszer futtatja végig a keresést a memóriában tárolt eszközök közt. Ha a kihangosító nem talál második aktív telefont (például, mert a Bluetooth funkció nincs aktiválva), kapcsolni kell egy második telefont manuálisan a telefonlistán keresztül, vagy deaktiválni is lehet a Multipoint funkciót és később újraaktiválni.

Audio

Ebben a menüben változtathat a kihangosító hangbeállításain.

A kihangosító négy csengőhangot tartalmaz, melyek közül kiválaszthatja a megfelelőt. Ha mobiltelefonja csengőhangját szeretné használni, kérjük, válassza ki a menü első elemét. Tartsa szem előtt, hogy nem mindegyik mobiltelefon képes áttölteni a csengőhangját a kihangosítóra.

A **Hangerő** menüpontban beállíthatja a csengetés hangerejét.

Néhány autórádió esetébe problémát okoz, ha a kihangosító azonnal indítja a csengőhangot a rádióműtást követően. Bizonyos rádióknak szüksége van egy kevés időre, mielőtt reagálnának a némító jelre. Például ha beállítja a késleltetést 2 másodpercre, azt tapasztalhatja, hogy már vonalban egy beszélgetőpartnerrel anélkül, hogy hallotta volna a kihangosító csengőhangját. Ezt elkerülheti azzal, hogy egy maximum 3 másodperces késleltetést állít be a **Audio késleltetés** (némítás késleltetés) menüpontban. A kihangosító csak a beállított idő eltelte után kezdi el a hangos segítséget.

Bizonyos telefonok rendelkeznek navigációs funkcióval. Sok telefon esetében a navigáció hangjelzései csak az A2DP kapcsolaton át hallhatóak a kihangosítón. Ha nem kötött be egy megfelelő audió kábelt (3,5 kis jack + többnyire RCA) a kihangosító és az autórádió LINE-OUT kimenetébe, a navigáció hangjelzései nem lesznek hallhatók.

A **Külső hangok** menüben lehet átírányítani a hangot a kihangosító PHONE-OUT kimenetére. Ez azt jelenti, hogy a navigáció hangjelzései mono hangban lesznek felolvasva a rádió némításával. A kihangosító a funkciók közt a telefonbeszélgetést részesíti előnyben, ezért ha a hangvezérlés aktív és egy parancsot érzékel, vagy egy beérkező hívás jön, az eszköz minden a hangszórókra irányított hangot automatikusan lenémít.

Megjegyzés:

► Ha ez a funkció aktív, nem lehetséges zenét hallgatni A2DP funkcióval, az autó hangszóróin.

Kijelzés

Ez a menüpont lehetővé teszi a kijelző jellemzőinek változtatását sokféle funkcióval.

Elkerülendő, hogy vezetés közben, különösen éjszaka, a kijelző elvakítsa a vezetőt, az **Alvómód** (elalváskapcsoló) funkció is használható. Ebben az üzemmódban a kijelző 15, 30, vagy 60 másodperc múlva automatikusan kikapcsolódik. Bejövő hívás esetén a kihangosító berendezés automatikusan visszakapcsolja a kijelzőt, így Ön fogadhatja, vagy elutasíthatja a hívást.

A **Megvilágítási erősség** menüben a kijelző fényerején változtathat.

A kihangosító berendezés automatikus nappali/éjszakai üzemmóddal rendelkezik, amely automatikusan igazítja a kijelző beállításait a fényviszonyoknak megfelelően, de a **Nappali/éjszakai mód** manuálisan is beállítható.

A **Szintéma** menüben beállíthatja a kijelző háttérének színét, hogy az harmonizáljon járműve műszerfalával. Több lehetőség közül is választhat.

Ezt a terméket a legszigorúbb minőségi kritériumoknak megfelelően gyártottuk. Ennek ellenére idővel lehetséges, hogy a kijelző tulajdonságai megváltoznak (például ha a rendszer az érintőképernyős parancsokat rosszul hajtja végre). Ekkor lehetősége van arra, hogy a **Kalibrálás** funkcióval visszaállítsa a képernyő gyári tulajdonságait. Ezt a funkciót elindítva, egy kereszt jelenik meg a kijelzőn, amelyet röviden meg kell nyomnia. Kérjük, ismétlje meg ezt az eljárást 4x. Ekkor a kihangosító berendezés gyári beállításai aktiválódnak és a készülék visszaugrik a főmenühöz.

Kérjük csak akkor végezze el ezt az eljárást, amikor a jármű álló helyzetben van.

Készülék

Ebben a menüben beállíthatja a **Hívásátvétel**, a **Nyelv**, a **Telefonkönyv opciók**, a **Rendszer** és a **Híváskészség** funkciókat.

A **Hívásátvétellel** beállíthatja hogy a beérkező hívásokat automatikusan szeretné fogadni, vagy manuálisan az érintőképernyő használatával. Ha az automatikus fogadást választja, a kihangosító két csöngés után fogadja a hívást.

A nyelvet az első üzembhelyezés alkalmával kell beállítani, vagy a kihangosító szoftverének frissítése után, vagy a gyári beállítások visszaállítása után. Válassza ki a listából az Önnek megfelelő **Nyelvet**.

A **Telefonkönyv opciók** (telefonkönyv beállítás) menüpont csak akkor érhető el, ha egy mobiltelefon párosítva van a kihangosítóval. A **Név invertálása** (nevek megfordítása) opcióval megfordíthatja a telefonkönyv bejegyzések kereszt és utóneveinek sorrendjét. Pl: „Joe Bloggs” névből „Bloggs Joe” lesz.

Megjegyzés:

► A telefon típusától függően előfordulhat, hogy a kereszt- és vezetéknevek sorrendje nem egységes a telefonkönyvben. Ebben az esetben ez a funkció nem nyújt segítséget. A jelenség megszüntetéséhez használjon a telefonhoz szükséges adatkábelt és változassa meg a neveket egy számítógép segítségével

Itt tudja ismételt a **Telefonkönyvet betölteni** manuálisan, amit például abban az esetben érdemes használni, ha a kihangosító használata során új bejegyzést vitt fel, vagy egy meglévő adatait megváltoztatta.

Ha telefonkönyv bejegyzései csak részlegesen kerültek át a kihangosítóra, használhatja a telefon OPP protokollját is, a telefonkönyv adatainak áttöltésére. Ennek feltétele, hogy a telefon, már el legyen mentve a kihangosító eszközmemóriájában és ismerje az OPP protokollt. A telefon ezt követően párosítható a kihangosítóval, vagy nem a telefon típusától függően.

Nyissa meg telefonja telefonkönyvét. Ezt követően válassza ki azt a funkciót, amivel a bejegyzéseket áttöltheti Bluetooth-on a kihangosítóra. A kijelölés az egyes készülékek esetén eltérő módon történhet. A kihangosító kijelzőjén egy üzenet jelenik meg. Az érkező adatokat visszautasíthatja, hozzáadhatja a kihangosító telefonkönyvéhez, vagy teljes egészében lecserélheti a kihangosító telefonkönyvének adatait az újakkal. Ha 10 másodpercen belül nem választ a három lehetőség közül, az alakalmazás megszakad.

Ha adatokat küld át a kihangosítóra, az automatikus telefonkönyv szinkronizáció megszakad. Ezt követően a telefonkönyv manuális betöltése szintén nem lehetséges. Csak úgy fog újra működni az automatikus szinkronizáció, ha törli a telefont a kihangosító eszközlístájából és utána újra elmenti azt.

A **rendszer** menüelemben kaphat információkat a software és hardware verziókról a **Verzió infó** pontban. Ha a kihangosítóhoz új software válik elérhetővé, azt a **szoftevr update** menüpontban frissítheti a kihangosítóra a Bury update suit használatával.

Megjegyzés:

- Ne kapcsolja ki a kihangosító áramforrását a frissítés ideje alatt.
- Javasoljuk, hogy a frissítést bizza a Bury értékesítők szakembereire.

Ha a kihangosító beállításainak változtatása után az eszköz nem a kívánt módon működik, visszaállíthatja azokat a beállításokat, melyeket a kihangosító gyárilag tartalmazott, a **Gyári beállítás** (gyári beállítások visszaállítása) funkcióval.

Az **Híváskésztség** (készenléti üzemmód) menüt használva aktiválhatja a kihangosító belső készenléti üzemmódját. Első alkalommal aktiválva 5 percre van állítva. Ezt 10, vagy 15 percre állíthatja át.

A készenléti üzemmód funkció akkor lehet hasznos, ha az érkezés után is az autóban marad, vagy ha várakozás közben leállítja a motort. A kihangosító a beállított ideig aktív marad és továbbra is fogadhatja hívásait a telefon előkeresése nélkül. Ha a megadott időn át nem indít, vagy fogad hívást, a kihangosító automatikusan kikapcsol.

Beszédfeljegyzés

Ha valami fontosat szeretne feljegyezni utazás, vagy telefonálás közben, gyakran megesik, hogy nincs kéznél semmi, amivel írhatna, vagy éppen a közlekedési helyzet nem teszi lehetővé. Ezzel a funkcióval lehetséges azonban információkat menteni (felvenni) anélkül, hogy veszélyeztetné önmagát, vagy másokat.

A **Beszédfeljegyzés** (hangjegyzet) közvetlenül a főmenüből, vagy telefonhívás közben is elérhető. **Magán** és **Általános** hangjegyzeteket különböztethetünk meg.

Csak magán státuszú hangjegyzet rögzíthető, ha egy mobiltelefonnal már kihangosító módban kapcsolódott a kihangosító készülékhez. A magán hangjegyzetek mobiltelefon specifikusak és csak akkor lehet lejátszani, vagy törölni ezeket, ha a megfelelő mobiltelefon kapcsolódik. Erre azért van szükség, hogy más sofőrök, más mobiltelefonnal ne tudják visszajátszani az egyéni jegyzeteket és csak saját maguknak is készíthessenek felvételeket (és telefonjuknak).

Telefonazonosítónként legfeljebb 10 hangjegyzet menthető. Az oszlop, ami balról jobbra mozog, a felvétel közben, a maradék felvehető időt jelzi. Az aktuálisan felvett hanganyag időtartama is ugyan azon módon kerül megjelenítésre. Az összes felvétel (egy adott telefon privát jegyzete) maximális időtartama összesen két perc lehet. Ha a felvételi időkorlát lejár, arról a kijelzőn tájékozódhat. Ahhoz, hogy ekkor újabb jegyzeteket lehessen rögzíteni, törölni kell a régiek közül.

A listában, a hangjegyzetek számozódnak numerikusan 1-től 10-ig, pl: **Feljegyzés 1**. Ez alatt látható az adott felvétel időtartama. Bármelyik hangjegyzet, amelyik telefonhívásból származik mindig magán státuszú hangjegyzet.

Megjegyzés:

► Amikor telefonhívást rögzít, kérjük ajánlja beszélgető partnere figyelmébe hangrögzítési szándékát és tájékoztassa, hogy a telefonbeszélgetés részletét rögzíteni szeretné.

Amint a mobiltelefon törlődik a telefonok listájából a magán státuszú hangjegyzetek szintén törlődnek.

Például privát hangjegyzetek lehetnek címek, telefonszámok, vagy internet oldalak, amelyeket fel szeretne jegyezni későbbi utazásaihoz, vagy telefonhívásaihoz.

Lehetőség van továbbá általános státuszú hangjegyzet készítésére a kihangosítóhoz kapcsolt mobiltelefon nélkül. Ekkor minden sofőr készíthet felvételeket, meghallgathatja, vagy törölheti attól függetlenül, hogy van telefonja, vagy sem. A összes felvétel maximális időtartama együttesen 2 perc lehet. Ha ezeket a hangjegyzeteket nem hallgatják meg mielőtt a kihangosító kikapcsol, a bekapcsoláskor, egy üzenet jelenik meg, hogy hangjegyzet található, amely ez idáig nem került meghallgatásra. Ha a hangos menü aktiválva van ez az üzenet felolvasásra is kerül.

Ha egy általános hangjegyzet már elérhető és szeretne rögzíteni egy másikat, választani kell, hogy felülírja-e a régi hangjegyzetet, vagy sem.

Az általános státuszú hangjegyzet különösen hasznos olyan járművekben, ahol a sofőrök rendszeresen cserélődnek, mint például szállító járműveknél. Ez azt jelenti, hogy a következő sofőr tájékoztatható a készülék e funkciójának segítségével, hogy tankoljon, vagy éppen fújja fel a lapos kereket, mielőtt elindulna a járművel.

11. Hívások fogadása, indítása és befejezése

A beérkező hívásokat a csengőhang és a beszédhangos értesítés jelzi. Az autórádió automatikusan lenémít. Ha a hívó elküldi a számát, az a kihangosító képernyőjén megjelenik, kivéve, ha a szám már szerepel egy telefonkönyv bejegyzéshez rendelve. Ha a hívó száma már szerepel a telefonkönyvben, akkor a híváskor a kihangosító megjeleníti a bejegyzés nevét. Ha hívó nem küldi el a számát, arról a kijelzőn tájékoztatja az eszköz.

Alapesetben csak a kijelző használatával fogadhatja vagy utasíthatja el a hívásokat. Ha szeretné fogadni a hívást nyomja meg a bal oldali szimbólumot, ha el szeretné utasítani, a jobb oldali szimbólumot.

Hívás közben is állíthatja a beszédpartner hangjának erejét a + és - jelekkel.

A sárga nyílak lenyomásával egy almenü érhet el, a numerikus tárcsázót, amivel DTMF üzenetet küldhet. (Ez a telefonos központok gépi menürendszerének navigálásához szükséges.).

A **Magán mód** egy másik almenü funkciója. Ezt aktiválva a beszélgetés átvehető a telefonra és a beszédpartner hangja nem lesz hallható az autó hangszóróin.

Megjegyzés:

► Kérjük tartsa be az adott ország autós telefonálásra vonatkozó jogszabályait.

A **Néma kapcsolás** (némítás) funkció bekapcsolásával a kihangosító lenémítja a mikrofont. Így beszélhet az autóban ülőkhöz anélkül, hogy a telefon túlsó végén hallanák, amit mond.

A következő funkció a **Magánmód** (hívás tartása). A némítással ellentétben a a beszélgetőpartner egy hang értesítést kap arról, hogy várakozik. A mobiltelefonok tulajdonságaitól eltérően, a kihangosítóval nem lehetséges új hívást kezdeményezni, ha egy korábbi hívás még várakoztatva van.

A **Beszédfeljegyzést felvenni** funkcióval van lehetőség a beszélgetést rögzíteni. Kérjük ehhez tájékozódjon a kezelési útmutató megfelelő részéből.

Az **Aktív hívást lerakni** paranccsal fejezheti be, vagy utasíthatja el a hívást.

Ha egy telefonhívás még folyamatban van a gépjármű motorjának leállításakor, a kihangosító aktív marad a hívás végéig.

12. Hívás átváltás

A hívás átváltással a beérkező hívások közt tud váltogatni.

Megjegyzés:

► Kérjük vegye figyelembe, hogy az egyes telefonkészülékek esetén ez a funkció eltérően működhet. Az erre vonatkozó információkat keresse mobiltelefonja kezelési útmutatójában.

Ha egy aktív hívás közben egy másik hívás is érkezik, arról egy rövid hangjelzés tájékoztatja. Ekkor lehetősége van elutasítani a hívást (**piros szimbólum**) vagy fogadni azt (**zöld szimbólum**). Ha fogadja az új hívást, a folyamatban lévő hívás tartva lesz. A beszélgetőpartner egy szimbólummal lesz jelezve.

Ekkor az alábbi lehetőségek közül választhat:

1. **Csere**
2. **Aktív hívást lerakni**
3. **Tartott hívás elutasítása**
4. **Magánmód**
5. **Néma kapcsolat**
6. **Numerikus billentyűzet**

13. Konferencia mód

A kihangosító képes egyesíteni 7 különböző hívást és azokat konferencia módban folytatni. Ez azt jelenti, hogy mind a 7 résztvevő hallhatja egymást.

Ha egy aktív beszélgetés közben érkezik még egy hívás, egyesítheti azokat konferencia módban. Ehhez válassza az **egyesítés** parancsot (**konferencia** a kijelzőn látható).

Konferencia beszélgetés közben az alábbi lehetőségei vannak:

1. **Az aktív hívás elutasítása.** (a konferencia mód befejeződik)
2. Aktiválhatja a **Magánmódot**.
3. Aktiválhatja a **Néma kapcsolat** funkciót.
4. Aktiválhatja a **Numerikus billentyűzetet**.

Ha eközben további hívás érkezik azt hozzáadhatja a konferencia beszélgetéshez, vagy a csere paranccsal átválthat a konferencia módról a privát hívásra.

Megjegyzés:

► A jelenlegi telefonrendszerek csak két vonal összekötését teszik lehetővé.

Ha mindkét vonalat használja és további hívása érkezik, az alábbi lehetőségek közül választhat:



Hívás elutasítása



Hívás fogadása

->Az aktív hívás befejeződik és az új hívás helyettesíti azt.

14. Service

Amennyiben általános vagy technikai kérdése, javaslata vagy véleménye van, kérjük bármikor forduljon csapatunkhoz bizalommal:

**BURY GmbH & Co. KG és
Bury Magyarország – Herbály Autó Kft.
1117 Budapest, Bercsényi utca 32/a**

Forródrót: +36 (1) 365-0604
Fax: +36 (1) 381-0809

Szervíz:

Panasz esetén kérjük küldje vissza a terméket közvetlenül szervizközpontunkba:

**BURY GmbH & Co. KG
és
BURY Magyarország - Herbály Autó Kft.
1117 Budapest, Bercsényi utca 32/a
www.bury.hu**

Mindig szívesen fogadjuk a javaslatokat és a visszajelzéseket.

Megjegyzés az elektronikus eszközök selejtezéséhez

A német törvény értelmében elektromos és elektronikus eszközök, régi elektromos és elektronikus eszközök nem kerülhetnek a háztartási hulladékok közé 2006. március 24. óta. Amennyiben szeretné kidobni régi elektromos vagy elektronikus készülékét, kérjük vigye a kijelölt gyűjtőhelyre, ahol azt térítésmentesen átveszik.

Verzió: 03/2010
25.1215.0-01-050310

A változtatás joga fenntartva.

Az elektromos készülékek hulladék kezelésére vonatkozó EU szabályok


Az áthúzott kerek kuka szimbólum jelentése, hogy az elemek és akkumulátor hulladékot külön kell gyűjteni az európai Unióban. Kérjük az ilyen jellegű hulladékot ne keverje össze az általános háztartási hulladékkal. Ön mint a készülék tulajdonosa díjmentesen igénybeveheti a területileg meghatározott elektromos hulladékgyűjtő helyek egyikét.

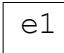
15. A rendszer helyes használata

Ez a készülék csak *Bluetooth* mobil telefonokkal és zenelejátszó rendszerekkel (A2DP profillal) használható motoros járművekben. A rendszer használatához kérjük tartsa be az adott ország jogszabályait, valamint a kihangosító és a telefon kezelési útmutatójában foglaltakat.

16. Tanúsítványok és minősítések

A Bury termékek tervezése, gyártása, forgalmazása és szervizelése a legmagasabb elvárásoknak megfelelően az ISO 9001 és ISO 14001 szabványoknak megfelelően történik.

 A Telematik rendszer
megfelel az R&TTE 1999/5/EC szabályozásnak

 e1 típusú minősítés 72/245/EEC (2006/28/EC) szabályozás
'Elektro-mágneses kompatibilitás'

A minősítésekről folyamatos értesítést kérhet az alábbi email címről:

ce_conformance@bury.com

Kérjük email igénylését angol, vagy német nyelven küldje el.