

Mobilkamera LTL-5210MM Sorozat

FELHASZNÁLÓI KÉZIKÖNYV



TARTALOMJEGYZÉK

Általános Információk

- 1.1 Jellemzők
- 1.2 Alkalmazás
- 1.3 Illustration

Quick Start

- 2.2 Az elemek behelyezése
- 2.3 SD kártya beillesztés

- 2.4 Teszt üzem
- 2.5 Éles üzem
- 2.6 A kiegészítő érzékelők előnyei

Haladó beállítások

- 3.1 Pataméter beállítások
- 3.2 File Format
- 3.3 Kamera beállítás számítógéppel
- 3.4 MMS beállítás számítógéppel
- 3.5 MMS működése
- 3.6 Jelerősség ellenőrzése display

Ltl-5210MM Series Products

- 4.1 Parts
- 4.2 Models for Purchase

Fontos információk

- 5.1 Rövidzárlat kiküszöbölése
- 5.2 Áramellátás és elemtartó
- 5.3 SD Kártya
- 5.4 A videofelvétel hosszúságának módosítása
- 5.5 850nm és 940nm infravörös LED
- 5.6 Állvány
- 5.7 FAQs on MMS Function

Firmware Frissítés

- 6.1 Firmware Frissítés

Garancia érvényesség

Technikai specifikációk

Csomag tartalma

Elemtartó felszerelése

ÁLTALÁNOS INFORMÁCIÓK

1.1 Bevezetés

Az Ltl Acorn M Sorozat a második generációs Ltl-5210 felderítő kamerák. Az MMS modul (Multimedia Messaging Service) elemtartóval (LTL-MM) együtt a szabványos felderítő kamera (Ltl-5210M) külső kamerává fejleszthető. Rendkívül érzékeny Passzív Infravörös (PIR) szenzorával a kamera megmutatja a mozgó vadállatok által okozott hirtelen környezeti hőmérsékletváltozást, képeket/videofelvételeket készít, valamint a GSM hálózaton keresztül elküldi a felvételeket a felhasználó mobiltelefonjára vagy e-mail címére.

Jellemzők:

- Programozható 1.3, 5 vagy 12-Megapixel magas minőségű felbontás.
- Infravörös éjjellátó LED-ek közel 20 méteres vakutávolsághoz.
- A "Cam + Video" módban a kamera minden eseményről fényképeket és videofelvételeket is készít.
- Rendkívül alacsony áramfogyasztás készenléti állapotban. Rendkívül hosszú használati idő (készenléti állapotban akár 6 hónap, 8 db x AA elemmel).
- Az egyedi oldalsó kiegészítő érzékelők szélesebb látószöveget, illetve gyorsabb reakcióidőt biztosítanak a kamera számára.
- Szélsőséges hőmérsékleti viszonyok között használható: -30°C – 70°C.
- Kompakt méret (12,7 x 7,65 x 5,08 centiméter). A tervezésnek köszönhetően megfelelően titokban is használható.
- Rendkívül gyors reakcióidő (1,2 másodperc)
- Time Lapse beállítás esetén a kamera meghatározott időközönként automatikusan és állandóan fényképeket/videofelvételeket készít. Ez rendkívül hasznos növények virágzásának, madarak fészekrakásának megfigyelésére, illetve őrzés nélküli helyek, például parkolók megfigyelésére.
- Az időzítővel a kamera beprogramozható úgy, hogy csak meghatározott napszakokban működjön. Ez a funkció a Time Lapse funkcióval együtt is használható.
- A sorozatszám beállítás lehetővé teszi a fényképek helyszínének kódolását. Ha többen is használják a kamerát, a fényképek visszanezésekor ezzel a funkcióval könnyen beazonosíthatják a helyszínt.
- Beépített 2 ¼" TFT színes kijelző a képek és videofelvételek megtekintéséhez
- A képekre a dátum, időpont, hőmérséklet, illetve a holdállás is rányomtatható.
- Lezárható és jelszóval védett.
- Két MMS képméret választható: 640 x 480 vagy 320 x 240
- A mellékelt CD segítségével számítógépen, illetve közvetlenül a beépített TFT kijelzőn is konfigurálható a kamera és az MMS funkció.
- A kamera és az MMS funkció szétválasztása rugalmasságot biztosít a felhasználó

számára: alkalmazhatja szabványos felderítő kameraként, vagy akár MMS funkcióval ellátott prémium terméké is továbbfejlesztheti.

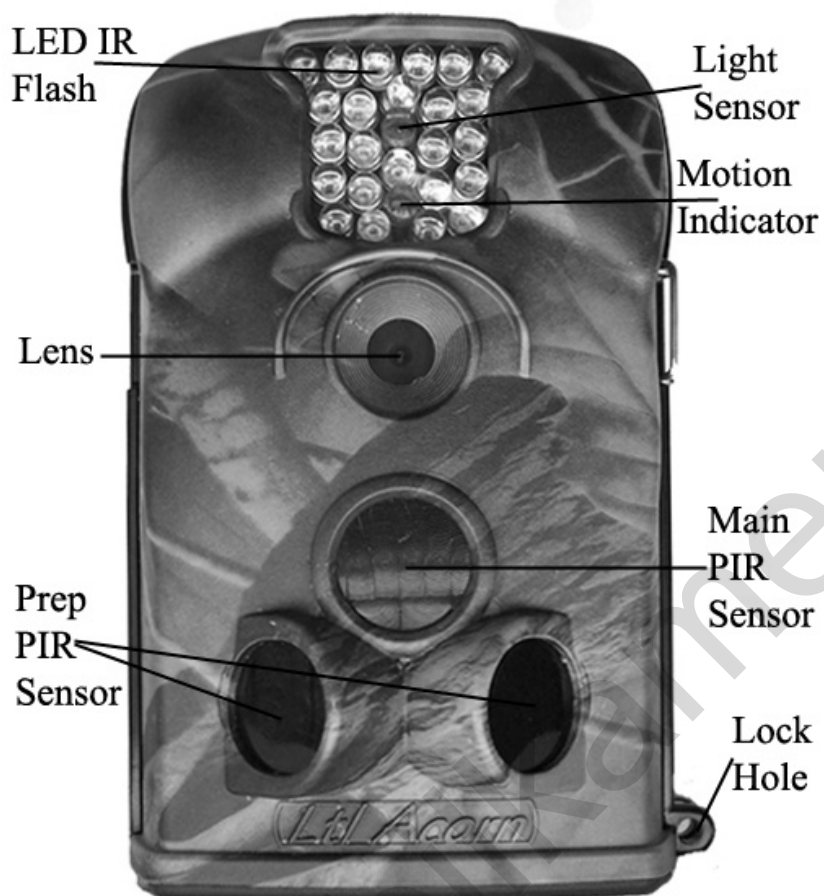
- A GSM Technológia átküldi a fényképeket a felhasználó telefonjára, illetve e-mail címére. A piacon elérhető hasonló termékekhez képest lényegesen alacsonyabb fogyasztást, illetve rövidebb átviteli időt biztosít.
- Automatikus írásos értesítést küld, ha az akkumulátor kezd lemerülni.
- A jel információkat a terepen ellenőrzi a beépített TFT kijelző segítségével.
- Valamennyi MMS képet elmenti az SD kártyán az eredeti felvétellel együtt.
- A beépített antennának köszönhetően a kamera hordozható. Mozgatás közben is erős jelet képes kiadni.
- Bárhol működtethető GSM/GPRS hálózaton keresztül. Négy sáv szélességgel működik: 850 / 900 / 1800 / 1900MHz.

1.2 Alkalmazás

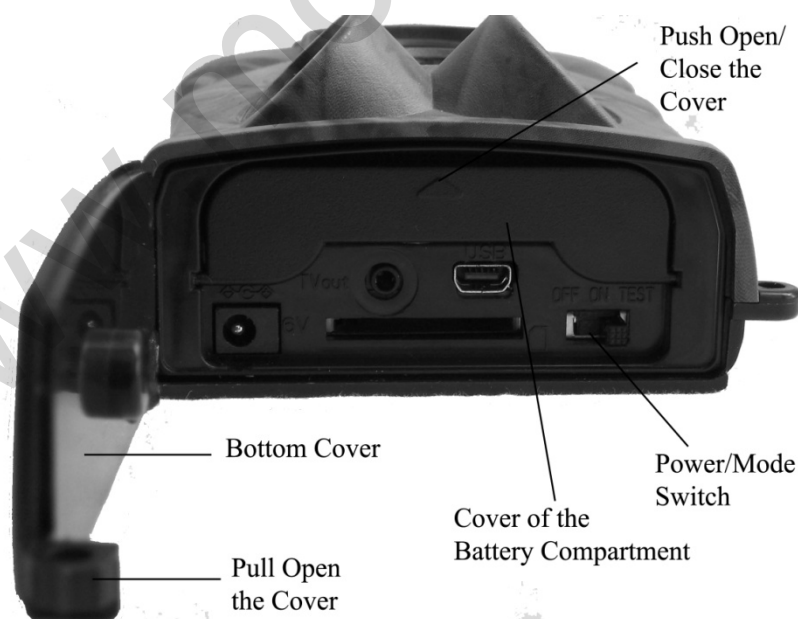
- Vadkamera a vadállomány mozgásának követése
- Állatok, illetve események megfigyelése
- Mozgásérzékelős biztonsági kamera otthoni, irodai, illetve közösségi használatra
- Bármely olyan beltéri/szabadtéri használatra alkalmas, ahol behatolás esetén bizonyítani kell az eseményt.

1.3 Bemutató képek

- Az 1.1 ábra a kamera első oldalát mutatja (Ltl-5210M)
- Az 1.2 ábra a kamera alsó részét mutatja (Ltl-5210M)
- Az 1.3 ábra a kamera hátoldalát (Ltl-5210M), valamint az elemtartó első oldalát mutatja (LTL-BM1 vagy LTL-MM1)



1.1 ábra: Az Ltl-5210M kamera első oldala



1.2 ábra: Az Ltl-5210M kamera alja

A kamerához az alábbi csatlakoztatások lehetségesek: USB 2.0 port, SD kártya, TV kimeneti csatlakozó, külső egyenáram csatlakozó. A hármas áram/módkapcsoló segítségével a fő működési módon választhatók: **KI**, **BE** és **TESZT**.

A kamera működtetéséhez négy darab **ÚJ**, nagyteljesítményű AA alkáli vagy lítium elem szükséges. A működési idő meghosszabbítható, ha a pót elemtartóba további négy darab AA elemet helyez. (Kérjük, olvassa el a III. sz. mellékletet: Az elemek behelyezése)



1.3. ábra: Az Ltl-5210M kamera hátsó oldala és az elemtartó első oldala

FIGYELMEZTETÉS: Ha hosszabb ideig nem használja a kamerát, javasoljuk, hogy vegye ki az elemeket a lehetséges savszivárgás elkerülése érdekében. Az elemekből kiszivárgó sav károsíthatja a kamerát, illetve ebben az esetben a garancia is érvényét veszti.

AZ ELSŐ LÉPÉSEK

2.1 Helyezze be a SIM kártyát (csak az Ltl-5210MM modell esetén)

A SIM kártyát valamely helyi mobilszolgáltatótól vásárolhatja meg. Ellenőrizze, hogy a szolgáltatás tartalmazza az MMS küldést is. Kérjen tőlük technikai segítséget az MMS beállítások kamerán történő alkalmazáshoz. (Kérjük, olvassa el a 3.4 Az MMS funkció beállítása számítógépen, Haladó működés esetén részt is.)

Nyissa ki az elemtartó fedelét, helyezze be a SIM kártyát, majd zárja vissza a fedélt.



2-1 ábra: MMS-modul elemtartó

2.2 Az elemek behelyezése

Az elemeket az alábbi utasítások betartásával helyezheti be a kamerába (Ltl-5210M).

- A zár lehúzásával nyissa ki az alsó fedélt.
- Nyomja meg, majd engedje el az elemtartó fedelét – ekkor automatikusan ki fog nyílni.
- Helyezzen be 4 darab AA elemet. Ellenőrizze, hogy az egyes töltések a megfelelő irányba legyenek behelyezve.
- Helyezze vissza a fedőt.

A tartalék elemek behelyezését (LTL-BM1 vagy LTL-MM1) a III. sz Melléklet: Az elemtartó rész írja le).

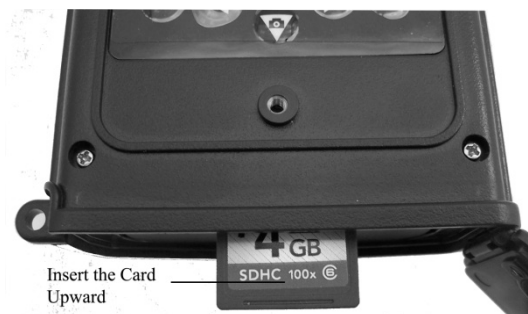
A kamera külső, 6V~12V egyenáramú áramforrással is működtethető (opcionális). Ha a kamerában elemeket is helyeztek, illetve külső áramforráshoz is csatlakoztatták, akkor a külső áramforrásról működik. A külön megvásárolható külső napkollektorhoz csatlakoztatva a kamera elemcsere nélkül akár egy évig is működhet folyamatosan.

Amikor az elemek kezdenek lemerülni, a mozgásjelző LED kéken kezd villogni. Az Ltl-5210MM modell a felhasználó mobiltelefonjára, illetve e-mail címére „Elem lemerül” üzenetet küld.

2.3 Az SD kártya behelyezése

A kamerának nincs belső memóriája, tehát nem működik SD (Secure Digital) memóriakártya

vagy SDHC (High Capacity) kártya nélkül. Az SD kártya behelyezése előtt ellenőrizze, hogy a kártya oldalán az írásvédelem gomb „off”, vagyis kikapcsolt állapotban legyen (NEM a Zár / „Lock” pozícióban). A támogatott memóriakapacitás 16GB. Ha 16GB feletti kapacitású kártyát kíván használni, akkor a kamera használatba helyezését megelőzően tesztelje azt.



2-2 ábra

FIGYELMEZTETÉS: AZ ELEMEEK, ILLETVE AZ SD KÁRTYA BEHELVEZÉSÉT VAGY ELTÁVOLÍTÁSÁT MEGELŐZŐEN MINDIG KAPCSOLJA KI A KAMERÁT.

2.4 Teszt üzemmód

A tesz üzemmód aktiválásához kapcsolja be a „**TEST**” módot. Ebben az üzemmódban a hagyományos digitális kamerához hasonlóan képeket vagy videofelvételeket készíthet, illetve a „Menu” pontban elvégezheti a kívánt beállításokat. A funkciógombok között található négy „gyorsgomb” (lásd 2-3 ábra):



2-3. ábra

- ▲ 📷: videofelvételek készítése.
- ▼ 📷: fényképek készítése.
- ► **SHOT**: manuális exponálás. A kamera beállításától függően fényképet vagy videofelvételt készít, és elmenti az SD kártyára. Amennyiben a kijelzőn az „ÍRÁSVÉDETT KÁRTYA” / „CARD PROTECTED” üzenet jelenik meg az exponáló gomb megnyomásakor, kapcsolja ki a készüléket, majd vegye ki az SD kártyát és kapcsolja ki rajta az írásvédelem kapcsolót.
- **OK REPLAY**: a fényképek / videofelvételek visszanezése/visszajátszása az LCD képernyőn vagy a csatlakoztatott TV képernyőn. A navigációhoz használja a ▲ és ▼ gombokat.

A kamera a gomboknál található **MENÜ / MENU** segítségével is programozható. Kérjük, olvassa el a 3.1 Paraméterek beállítása haladó működés esetén részt is.

Teszt üzemmódban tesztelje a PIR (Passzív Infravörös) érzékelő hatótávolságát, különös tekintettel az érzékelési szögére és a távolságra. A teszt elvégzéséhez:

- Először rögzítse a kamerát egy fára, és irányítsa a megfigyelni kívánt területre.
- Sétáljon lassan a megfigyelni kívánt terület egyik szélétől a másikig a kamera előtt. Tesztelje az egyes távolságokat, illetve a kamera látószögét.
- A mozgásérzékelő kék fényű villogása jelzi azt a helyet, ahonnan a készülék már érzékeli a mozgást a kisegítő PIR érzékelőkkel. A mozgásérzékelő piros fényű villogása azt a helyet jelzi, ahol a mozgást már a fő PIR érzékelő észleli.

A teszt segítségével meghatározhatja a kamera rögzítésének és beállításának leginkább megfelelő helyet. Általában azt javasoljuk, hogy a kamerát a talajtól számított 1-2 méteres magasságba helyezze.

A hőmérsékleti és mozgászavarok miatti téves felvételek elkerülése érdekében ne irányítsa a kamerát hőforrás (pl. a nap), illetve a közelben álló faágak felé. Az ideális irány észak vagy dél. Távolítsa el a kamera elől az ágakat.

2.5 Élesüzem

Az élesüzem aktiválásához kapcsolja be az ON gombot. A mozgásjelző körülbelül 10 másodpercig pirosan villog, a kamera pedig automatikusan – kézi beavatkozás nélkül – működni kezd. Amint vadállat vagy egyéb tárgy a fő érzékelő látószögébe ér, képeket vagy videofelvételeket készít. Amennyiben vadállat vagy egyéb tárgy oldalról, a kiegészítő érzékelő látószögébe ér, a kiegészítő érzékelő érzékeli a mozgást, és aktiválja a kamerát. Miközben a vadállat a fő érzékelő látószöge irányába tart, a kamera azonnal fényképeket/videofelvételeket készít. Amennyiben a vadállat a kiegészítő érzékelő látószögétől a másik irányba eltávolodik, a kamera kikapcsol, és készenléti állapotba kerül.

2.6 A kiegészítő érzékelők előnyei

Az elemfogyasztás csökkentése érdekében az infrakamera általában „sleep” üzemmódban van, és csak a kiegészítő érzékelők működnek. Ha a kiegészítő érzékelő mozgást észlel, a kamera bekapcsol, és elkezd képeket készíteni. A bekapcsolástól a képek tényleges készítéséig eltelt idő a piacon elérhető kamerák esetében változó, általában 1-5 másodperc. Az Ltl Acorn kamera esetén ez az idő mindössze 1,2 másodperc. Amennyiben azonban a mozgás nagyon gyorsan történik, elképzelhető, hogy a kamerák képe csak a mozgó vadállat/tárgy hátsó felét, vagy esetleg semmit sem rögzít.

Az egyedi kiegészítő szenzornak köszönhetően azonban az Ltl Acorn megoldást jelent erre a problémára. A két oldalsó kiegészítő érzékelő, illetve a fő érzékelő kombinációja 100-120° fokos

szöveget lát át, ami a kameranlencsék 50° fokos szögénél lényegesen szélesebb spektrumot biztosít. Amikor mozgó tárgy ér a kiegészítő érzékelő látószögébe, a kamera bekapcsol, és 1 másodperc elteltével már képeket tud készíteni. Ha a mozgó tárgy beér a fő érzékelő látószögébe, a kamera azonnal képet készít, így a mozgó tárgy egésze látható a felvételen. A folyamat mindössze 2 másodpercet vesz igénybe.

Amennyiben a mozgó tárgy a kiegészítő érzékelők látószögében marad, a rendszer – a kamera állandó bekapcsolásának elkerülése érdekében – az alábbiak szerint működik: ha a mozgó tárgy nem lép be a fő érzékelő látószögébe, tehát nem kapcsolja be a fő érzékelőt, a kamera 3 másodperc elteltével kikapcsol. Amennyiben egymás után kétszer mozgás érzékelhető ám csak a kiegészítő kamera látószögében, a kiegészítő érzékelők nem kapcsolják be a kamerát, hanem csak a fő érzékelőt. Így később, amikor a mozgó tárgy ténylegesen belép a fő érzékelő látószögébe, az 1,2 másodperces reakcióidőnek köszönhetően a kép az egész mozgó tárgyat meg fogja mutatni, mivel nem gyors mozgásról van szó.

HALADÓ BEÁLLÍTÁSOK

Az Ltl Acorn kamera gyári beállításokkal rendelkezik. Ezeket a beállításokat saját igényei szerint módosíthatja, ám csak a teszt üzemmódban.

3.1 Paraméter beállítások

A „MENU” gomb megnyomásával léphet be vagy ki a menüből. A ▲ és ▼ gombok megnyomásával tudja mozgatni a kurzort; a ◀ és ▶ gombokkal pedig megváltoztathatja a beállításokat. Legvégül nyomja meg az **OK** gombot a változtatások véglegesítéséhez és elmentéséhez. Ha ezt elmulasztja, a rendszer nem menti el a változtatásokat.

Paraméter	Beállítás (Kiemelt betű = gyári beállítás)	Leírás
Mód	Kamera , Video, Kamera+Video	Itt választhatja ki a fénykép vagy videofelvétel készítést. A Kamera+Video módban a kamera először fényképeket, majd pedig azonnali videofelvételt készít.
Formázás	Enter	Az SD kártyáról formázást követően minden fájl törlődik. Ha korábban más eszközben használta az SD kártyát, javasoljuk a formázását. Figyelmeztetés: először azonban mentse el más eszközre az SD kártyáról a megtartani kívánt fájlokat!
Fotóméret (csak az fényképekre vonatkozik)	1.3, 5MP , 12MP	Válassza ki a fényképek kívánt felbontását 1.3, 5 és 12 megapixel között. Nagyobb felbontással jobb minőségű fényképek készíthetők, ám a fájlok is nagyobbak, így nagyobb helyet foglalnak el az SD kártyán. A nagyobb fájlokat hosszabb idő alatt lehet az SD kártyára írni, ami némileg lelassítja az exponálási időt. 5MP javasolt.
Video méret (csak a videofelvételekre vonatkozik)	640×480 , 320×240	Válassza ki a videofelvétel felbontását. Nagyobb felbontással jobb minőségű videofelvételek készíthetők, ám a fájlok is nagyobbak, így nagyobb helyet foglalnak el az SD kártyán. 640×480 VGA mód, a standard 4:3 forma.

Órabeállítás	Enter	Az Enter gomb megnyomásával beállíthatja a dátumot és az időt. A belső memória elemcsere esetén 7 percig megőrzi a beállításokat.
Képszám (csak a fényképekre vonatkozik)	1 fotó, 2 fotó, 3 fotó	Válassza ki, hány fényképet kíván készíteni egymás után kamera üzemmódban. Kérjük, olvassa el a Szünet paramétereit is.
Video hosszúság (csak a videofelvétel üzemmódban)	Avi 10 s, opcionálisan 1s - 60s	A videofelvételek AVI formában készülnek, amit a legtöbb médialejátszó felismer.
Szünet	1 perc, opcionálisan 1S - 60M	Válassza ki annak a szünetnek a hosszát, ameddig a kamera vár az utolsó kép készítése, illetve annak az SD kártyára történő átírása valamint az érzékelők által észlelt újabb mozgásra adott válasz között. A kiválasztott szünet alatt a kamera nem készít fényképeket/videofelvételeket. Ezáltal az SD kártya nem telik be feleslegesen készült fényképekkel.
Érzékelési szint	Normál, Magas, Alacsony	Válassza ki az érzékelők érzékenységi szintjét. A Magas beállítás beltéri és kevés mozgású környezetben történő használatnak felel meg. A Normál/Alacsony beállítás szabadtéri és több mozgású környezetben javasolt. A hőmérséklet befolyásolja az érzékenységet. A Magas beállítás meleg környezetben megfelelő, az Alacsony pedig hideg időjárásban.
Időjelzés (csak fényképekre vonatkozik)	On, Off	Válassza ki az On gombot, ha meg kívánja jeleníteni a fényképeken a dátumot és az időpontot.
Időzítő	Off, On	Válassza ki az On gombot, ha a kamerát naponta csak egy bizonyos időszakban kívánja használni. Például, ha kezdő időpontnak beállítja a 18:35 órát, befejezésnek pedig a 8:25 órát, a kamera csak az adott nap 18:35 órájától a következő nap 8:25 órájáig fog működni. Ezen az időszakon kívül a kamera nem kapcsol be, és nem készít fényképeket/videofelvételeket. Ez a

		funkció az „Eltelt idő” Time Lapse funkcióval együtt használható.
Jelszóbeállítás	Off, On	Állítson be jelszót a jogosulatlan felhasználók elleni védelemként.
Sorszám	Off, On	Válassza ki az On gombot, hogy a kameráit sorszámokkal láthassa el. 4 karaktert használhat, amely lehet szám és/vagy betű kombináció, a fényképek helyszínének jelölésére (pl. YSP1: Yellow Stone Park). Így több kamera felhasználó esetén könnyebb beazonosítani a helyszínt a fényképek visszanézésékor.
Képsor / Time Lapse	Off, On	On állapotban a kamera a beállított időközönként automatikusan fényképet/videofelvételt készít (megjegyzés: ebben az üzemmódban a kiegészítő érzékelő ki van kapcsolva). Ez főleg hidegvérű állatok – például kígyók –, illetve a növények virágzásának, stb. megfigyelésekor lehet hasznos. Ez a funkció az Időzítő funkcióval együtt működik.
Oldalsó érzékelők	On, Off	A gyári beállítás a bekapcsolt állapot. A két oldalsó kiegészítő érzékelő nagyobb látószöveget biztosít és csökkenti a reakcióidőt. (Lásd 2.5 A kiegészítő érzékelők előnyei.) bizonyos helyzetekben azonban nehézségekbe ütközhet a zavaró faágak eltávolítása, illetve a napfény elkerülése. Ilyen esetekben ki lehet kapcsolni az oldalsó érzékelőket.
MMS telefonszám	Enter	Az Enter megnyomásával beírhatja azt a telefonszámot, amelyre az MMS-t küldeni kívánja. Több telefonszám megadása, illetve e-mail cím létrehozása esetén, kérjük, olvassa el a 3.4 MMS funkció beállítása számítógépen című részt. Az almenüpontban beállíthatja, naponta hány darab fényképet küldjön át a kamera MMS-ben. 0=Korlátlan. 1-99/nap beállítással akár napi 99 képet

		is átküldhet.
MMS állapot	Off, VGA, QVGA	A gyári beállítás a kikapcsolt állapot, amelyben az MMS küldő funkció kikapcsolt állapotban van. A bekapcsoláshoz válassza a VGA=640x480 vagy QVGA=320x240 opciót, amellyel meghatározhatja az MMS kép felbontását. Ha az eredeti fénykép mérete túl nagy, az MMS képet QVGA formátumba konvertálja át az átküldési idő, illetve az áramfogyasztás csökkentése érdekében.
Gyári beállítások		Az OK Enter gombok megnyomásával valamennyi kamerabeállítást visszaállíthatja a gyári beállításokra. Az MMS funkció beállítások azonban megmaradnak, kivéve az MMS telefonszámot , és az MMS állapotot .

3.2 Fájlformátum

Az SD kártya az összes eredeti fényképet és videofelvételt a \DCIM\100IMAGE mappában tárolja, az MMS képeket pedig a \DCIM\MMS\100IMAGE mappában, ugyanazzal a fájlnevvvel. A képek fájlnevezése: IMAG0001.JPG, a videofelvételeké pedig: IMAG0001.AVI.

OFF módban a mellékelt USB kábellel letöltheti számítógépére a fájlokat. Alternatívaként, az SD kártyát is behelyezheti az SD kártyaolvasóba, és letöltés nélkül nézegetheti a fényképeket.

Az AVI video fájlokat a legtöbb népszerű médialejátszó felismeri, például Windows Media Player, QuickTime, stb.

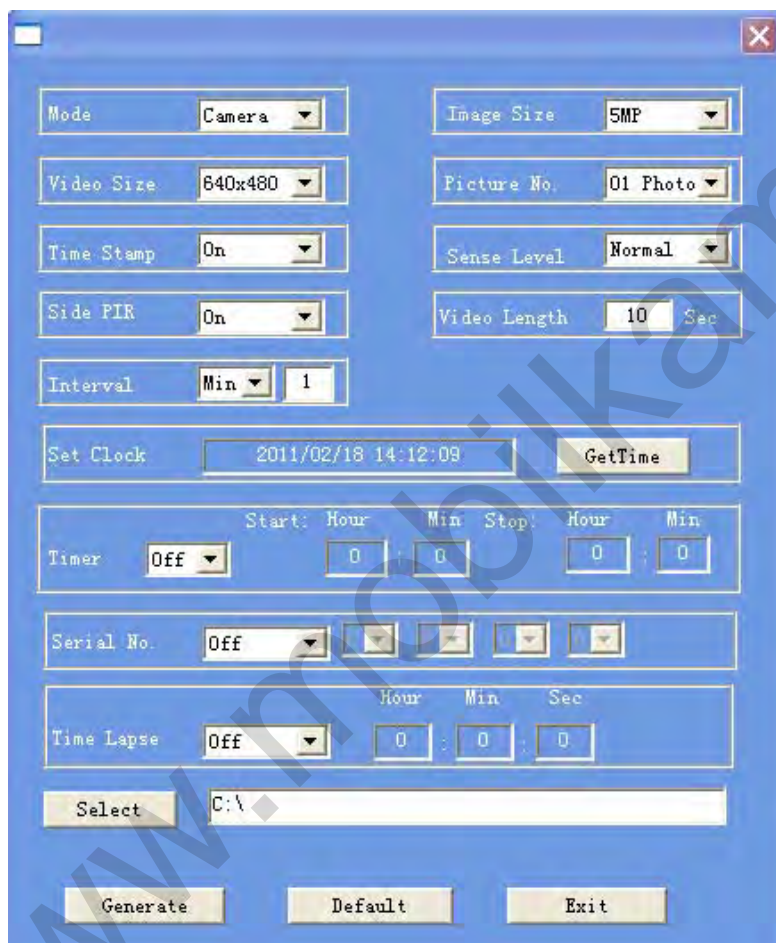
3.3 A kamera telepítése számítógépre

A kamerát és/ vagy az MMS funkciót telepítheti asztali számítógépére is. Futtassa le a mellékelt CD-n található Setup.exe fájlt. A programot a <http://www.mobilkamera.hu> oldalról is letöltheti.

Az alábbi ablak nyílik ki segítségül:



Kattintson a Kamera beállítás (Camera Setup) parancsra. Ekkor az alábbi oldalt látja:



Saját igényei szerint állítsa be a kamerát. Kattintson a **GetTime** parancsikonra a számítógép saját idejének átvételéhez. Kattintson a **Select** parancsikonra: válasszon ki egy könyvtárat a beállítások elmentéséhez, általában az SD kártya gyökérkönyvtárban (Ne felejtse el behelyezni az SD kártyát a kártyaolvasóba.) Kattintson a **Generate** parancsikonra, ezt követően létrejön egy **menu.dat** fájl, ami a kiválasztott könyvtárba elmentődik. Ha az SD kártyán kívüli könyvtárat választ, akkor mozgassa a **menu.dat** fájlt az SD kártya gyökérkönyvtárba, mielőtt később a kamerába teszi a kártyát.

Igény esetén használhatja a gyári beállításokat is a **Default** parancsikonra kattintva.

Vegye ki az SD kártyát a számítógépből és helyezze vissza a kamerába. A TESZT üzemmódhoz kapcsolja be a **TEST** pozíciót. A TFT kijelzőn megjelenik egy üzenet arról, hogy a kamera beállítása sikeresen megtörtént.

FIGYELEM: A JELSZÓ CSAK A KAMERÁN ÁLLÍTHATÓ BE, A SZÁMÍTÓGÉPEN NEM.

3.4 Az MMS funkció beállítása a számítógépen

A kamera beállítások oldalon kattintson az **Exit** parancsikonra. Ekkor a következő ablak nyílik fel:



Itt kattintson az MMS beállítások ikonra. Ekkor az alábbi oldalt látja:

Először ki kell választania, hogyan szeretné beállítani az MMS

módot --**Auto** vagy **Manuális**. Ha az **Auto** opciót választja, akkor meg

kell adnia az országot , illetve a mobilszolgáltató nevét. Ezután a következő részben a mobilszolgáltatót érintő paraméterek következnek, például URL, APN, Gateway és Port. Ezután megadhatja azt a telefonszámot és e-mail címet, ahová az MMS képeket küldeni szeretné. Összesen három telefonszámot vagy e-mail címet adhat meg.

Amennyiben a **Manuális** opciót választja a paraméterek kézi beviteléhez, akkor kapcsolatba kell lépnie a mobilszolgáltatójával, akitől beszerezheti a szükséges adatokat.

Megjegyzés: mivel minden mobilszolgáltató más és más beállítást használ az MMS szolgáltatásra, és ezek a beállítások változhatnak, javasoljuk, hogy ellenőrizze a beállításokat a mobilszolgáltatójánál, még akkor is, ha az **Auto** beállítási módot választotta. A mellékelt CD-n található program tartalmazza a legnagyobb mobilszolgáltatók beállításait, ezek azonban szintén módosulhatnak.

Magyarországon elérhető mobilszolgáltatók jelenleg működő beállításai:

Telenor	T-Mobile (Domino)	Vodafone (Vitamax)
URL: http://mmsc.telenor.hu	URL: http://mms.t-mobile.hu/servlets/mms	URL: http://mms.vodafone.hu/servlets/mms
APN: mms	APN: mms	APN: mms.vodafone.net
Gateway: 84.225.255.1	Gateway: 212.51.126.10	Gateway: 80.244.97.2
Phone No: pl: 06201231234	Phone No: pl: 06201231234	Phone No: pl: 06201231234
Email: pl: proba@valami.hu	Email: pl: proba@valami.hu	Email: pl: proba@valami.hu
Port: 8080	Port: 8080	Port: 8080
Account:	Account: mms	Account:
Password:	Password: mms	Password:

Kattintson a **Select** parancsikorra, és válassza ki egy könyvtárat a beállítások elmentéséhez, általában az SD kártya gyökérkönyvtárban (Ne felejtse el behelyezni az SD kártyát a kártyaolvasóba.) Kattintson a **Generate** parancsikorra, ezt követően létrejön egy **menu.dat** fájl, ami a kiválasztott könyvtárba elmentődik. Ha az SD kártyán kívüli könyvtárat választ, akkor mozgassa a **menu.dat** fájlt az SD kártya gyökérkönyvtárba, mielőtt később a kamerába teszi a kártyát.

Az MMS beállítások oldal bezárásához kattintson az **Exit** parancsikont. Vegye ki az SD kártyát a számítógépből és helyezze vissza a kamerába. A TESZT üzemmódhoz kapcsolja be a **TEST** pozíciót. A TFT kijelzőn megjelenik egy üzenet arról, hogy az MMS funkció beállítása sikeresen megtörtént. Gratulálunk! A kamera (Ltl-5210MM) készen áll a fényképek és videofelvételek mobiltelefonra, illetve e-mail címre történő átküldésére.

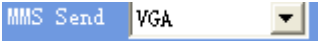
3.5 A kamera és az MMS funkció

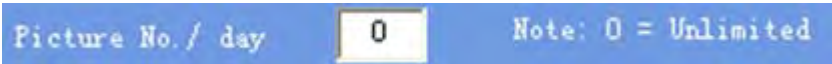
Ltl-5210MM modell nem pusztán megfigyelő kameraként működik, hanem képeket küld a megadott mobiltelefonszámra és/vagy e-mail címre, az alábbi feltételek teljesülése esetén.

- A kamera és a szükséges funkciók bekapcsolt (ON) állapotban vannak. Az SD kártyán megfelelő memória van. 8 darab AA elem. A kamera Cam módban vagy Cam+ Video módban van, nem pedig Video módban.
- A SIM kártyát behelyezte. Az MMS szolgáltatás aktív (bizonyos MMS szolgáltatások előrefizetést feltételeznek.) A SIM kártya nem jelszó-védett.
- Az MMS modul elemtartó csak a kapcsoló **OFF** állapotában adja a kamerához.
- Erős a térerő a felhasználás helyén. A telefonszám megadása helyesen történt. Javasoljuk,

hogy a kamera felszerelésekor vigye magával mobiltelefonját és próbálja ki a fénykép küldését a helyszínen.

- Az MMS paraméterek beállítása helyes.
- Az Időzítő (Timer) funkció ki van kapcsolva. Ha az Időzítő be van kapcsolva, ellenőrizze, hogy a beállított időszakban próbálja ki az MMS küldést.

-  Ellenőrizze, hogy az MMS állapot ne legyen kikapcsolva (OFF).

-  A beállítás „0”, vagy a napi beállított mennyiség átküldése még nem történt meg. Amennyiben elérte a beállított napi limitet, a számítógépen vagy a TFT kijelzőn átállíthatja a számot. Ekkor a napi limit számolása előlről kezdődik.
- A kamera MMS küldés idején áll.

GPRS MMS

Smtip beállítás:

az „Auto” Smtip mód beállítás esetén nincs szükség a GPRS beállítások elvégzéséhez (ideértve: APN, fiók, jelszó).

A „Manuális” Smtip mód beállítás esetén manuálisan kell elvégezni a GPRS beállításokat (ideértve: APN, fiók, jelszó).

Feladó: kérjük, töltsse ki a megfelelő smtp levelezőszervert, portot, valamint a feladó e-mail címét és jelszavát.

Ismert levelező rendszerek: Teng Xun, 126, NetEase (ingyenes e-mail), Sina (ingyenes e-mail xxxxx@sina.com), AOL,

Smtip beállítás paraméterek:

smtp.qq.com 25
smtp.sina.com 25
smtp.163.com 25
smtp.aol.com 587

Címzett postafiókja (Címzettek): a felhasználó bármely beérkező mailt fogadhatja.

Megjegyzések felhasználók számára Smtip küldés beállítás esetén:

- 1 Nem támogatja az SSL kódolású maileket
- 2 Ellenőrizze, hogy a felhasználó Smtip küldés beállításai megnyitva legyenek.
3. Ellenőrizze, hogy a felhasználó által küldhető napi maximális mail legyen beállítva.

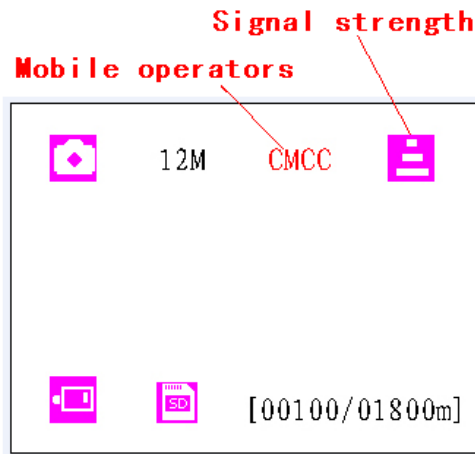
The screenshot shows the 'LTI Acorn 5210' configuration window. It contains several sections for MMS settings:

- SmtP Mode:** A dropdown menu set to 'Auto'.
- Picture No./ day:** A text input field with '0' and a note: 'Note: 0 = Unlimited'.
- Country:** A dropdown menu set to 'China'.
- Operator:** A dropdown menu set to 'China Mobile'.
- GPRS Setting:** A section with three text input fields: 'APN' (GPRS APN), 'Account' (GPRS Account), and 'Password' (GPRS Password).
- Sender:** A section with four text input fields: 'SmtP Server' (SmtP Server Address), 'Port' (SmtP Server Port), 'Sender Email' (Sender Email), and 'Password' (Sender Password).
- Recipients:** A section with one text input field: 'Email 01' (Recipients).
- Select:** A button next to a text input field containing 'C:\'.
- Generate:** A button at the bottom center.
- Exit:** A button at the bottom right.

3.6 Helyi mobilszolgáltató megnevezésének és a térerő megtekintése a TFT kijelzőn

A hagyományos mobiltelefonhoz hasonlóan a kamera TFT kijelzőjén is megtalálja a helyi mobilszolgáltató megnevezését, illetve a térerősséget.

Helyezze be a SIM kártyát és 8 darab AA elemet. Ellenőrizze, hogy a kamera ki legyen kapcsolva. Csatlakoztassa az MMS-modul elemtartót a kamerához. Kapcsoljon TESZT üzemmódba. Igény esetén csatlakoztathatja a kamerát TV készülékhez is a mellékelt TV AV IN kábellel. Várjon egy percig. Ezt követően a TV készüléken is láthatja a helyi mobilszolgáltató megnevezését, illetve a térerőt. Ha nincs meg a kapcsolat a TV készülékkel, várjon egy percig, majd távolítsa el az elemtartót. Az adatokat ekkor a TFT kijelzőn láthatja.

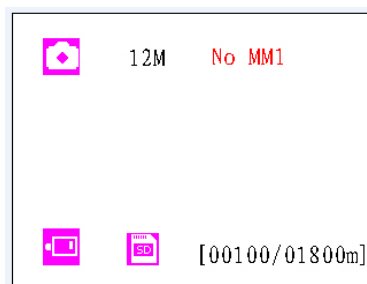


A térerősséget három oszlop mutatja. A megfelelő MMS funkcióhoz legalább egy oszlop szükséges.

Ha a helyi mobilszolgáltató adatai helyett egy kód jelenik meg a képernyőn, akkor valami hiba történt:

- SIM: nincs SIM kártya, vagy nincs megfelelően behelyezve.
- CSQ: Nincs jel.
- CREG: A SIM kártya jelszó-védett, vagy nincs összeg az egyenlegén, ezért kikapcsolták, vagy nem tud regisztrálni a GSM rendszerbe.
- CGREG: Nem tud regisztrálni a GPRS hálózatba.
- COPS: Keresi a helyi mobilszolgáltatót a SIM kártyán. Ha megtalálja, a szolgáltató megnevezése és a térerősség megjelenik a képernyőn.

Ha a képernyőn a „No MMI” jelet látja, az azt jelenti, hogy az MMS-modult nem találja (nincs installálva). Ellenőrizze, hogy az elemtartóban van MMS-modul, és nem csak egy standard.



Figyelem: Az MMS-modul elemtartó csatlakoztatásakor a kamerát ki kell kapcsolni. A zárral rögzítse az elemtartót, különben előfordulhat, hogy az MMS funkció nem megfelelően működik. Ha a mobilszolgáltató megnevezése és a térerősség megtekintése esetén nem vár egy percig az elemtartó csatlakoztatása előtt, akkor nagy valószínűséggel megjelenik a fenti hibáüzenet. Kapcsolja ki a kamerát, csatlakoztassa biztonságosan az elemtartót, várjon egy percig, majd próbálja meg újra.

AZ LTL-5210M SOROZAT

4.1 Az Ltl-5210M sorozat az alábbi kettő részből áll:

1. Ltl-5210M kamera
2. LTL-MM1 MMS-modul elemtartó



Ltl-5210M kamera



LTL-MM1 MMS-modul
elemtartó

FONTOS INFORMÁCIÓK

5.1 Rövidzárlat kiküszöbölése

A kamerában öt-öt elektromos kapcsolódás található a TFT kijelző, valamint az elemtartó felett. SOHA ne érintse meg ezeket fémtárggyal, mivel az rövidzárlatot, illetve a kamera végleges károsodását okozhatja.



Don't touch with metal objects



5.2 Áramellátás és elemtartó

Az Ltl-5210M sorozat kameráinak áramigénye 12 volt. A kamera 4 darab AA eleme, az elemtartó 4 darab AA eleme, valamint a külső áramforrás hármas párhuzamos áramkört képez. Az áramkörök el vannak szigetelve egymástól, és nem érintkeznek, nem töltik egymást. A kamera működési ideje külső napcellával meghosszabbítható.

5.3 SD kártya

Kereskedelmi forgalomban számos típusú SD kártya kapható. A lehető legtöbb márkát kipróbáltuk a kameránkban. Ennek ellenére nem tudjuk garantálni, hogy valamennyi márkájú SD kártya kompatibilis a kamerával. Használat előtt kérjük, formázza meg az SD kártyát a kamerában. Ha nem működik, kérjük, próbáljon ki egy másik márkát.

5.4 A videofelvétel hosszúságának módosítása

Az elem élettartamának meghosszabbítása érdekében javasoljuk 8 darab AA alkáli elem használatát, ha a kamera Video módban vagy Kamera+Video módban működik. A piacon kapható hasonló termékekkel összehasonlítva kameránk harminc százalékkal több teljes hosszúságú videofelvételt tud készíteni. Emellett, ha az elemek kezdenek lemerülni, a kamera automatikusan lerövidíti a videofelvétel hosszát, hogy több felvételt tudjon készíteni a mozgó tárgyról. Ennek köszönhetően a videofelvételek száma kétszerese vagy akár háromszorosa is lehet a hasonló termékek esetében lehetséges videofelvételek számának.

Megjegyzés: Kameránk szélsőségesen hideg, a kár -30°C fokban is működőképes, ám az elemek kapacitása jelentősen romlik. Emiatt a készíthető videofelvételek száma is kevesebb.

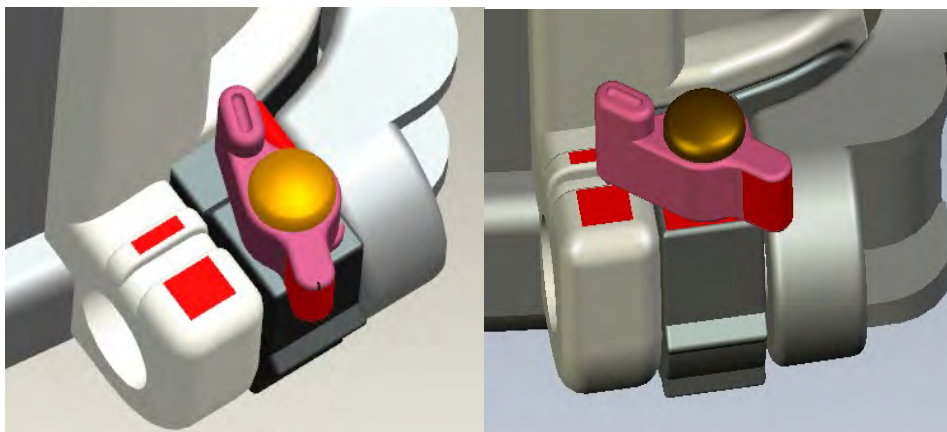
5.5 850nm és 940nm infravörös LED

Az Ltl-5210M sorozat kamerái esetében kétféle infravörös LED létezik: 850nm és 940nm. Az előző vaku hatótávolsága közel 20 méter, a másodiké pedig körülbelül 9 méter. A 940nm infravörös LED előnye, hogy nagyon alacsony a vaku fénye, ami 1,5 méterről már szinte láthatatlan.

5.6 Állvány

A kamera egy 1/4" állványra szerelhető. **FIGYELMEZTETÉS: a készülék védelme érdekében rögzítse az állvány beállítását, mielőtt ráhelyezi a kamerát.**





5.7 Az MMS funkcióval kapcsolatosan gyakran feltett kérdések

- *Új telefonszámot állítottam be, de az MMS kép még mindig a régi számra érkezik. Mit tegyek?*
Kapcsolja ki a kamerát. Várjon legalább két percig. Kapcsolja be ismét a kamerát. Vagy: kapcsolja ki a kamerát. Vegyen ki, majd tegyen vissza egy elemet az MMS-modul elemtartójába.
- *Miért tart ilyen sokáig az MMS kép megérkezése / miért nem érkeznek meg az MMS képek?*
Túl gyenge a térerő, vagy az elemek lemerülnek.
- *A kamerát folyamatos fényképezésre programoztam. Bizonyos képeket azonban nem küldött át a telefonomra. Miért?*
Az Ltl-5210M sorozat kamerája folyamatosan küldi az MMS képeket a megadott telefonszámra. Ha azonban a térerő túl gyenge, akkor a működése nem stabil.
- *Miért érkeznek csak képrészletek, illetve mi a rajtuk látható 'piros X' jel?*
A kamera működésben volt a képek küldésekor, vagy a térerő ingadozott.
- *Biztosan tudom, hogy az elemek már lemerülőben voltak. Mégsem kaptam szöveges értesítést erről. Miért?*
A kamera azt „feltételezi”, hogy a kamera üzembe helyezésekor a felhasználó új elemeket helyez bele. Figyelemmel kíséri az elemek használatát, és szöveges üzenetet küld, ha az áramellátás gyenge. Ha azonban az elemeket félig használt elemre cseréli a felhasználó, még mielőtt megkapná a szöveges értesítést, a kamera „megzavarodik”, és nem küld üzenetet.

KÉSZÜLÉKFEJLESZTÉSEK

6.1 Készülékfejlesztések

A gyártó fenntartja magának a jogot a kamera és a termék fejlesztésére. A fejlesztések implementálásához a következőket kell tennie:

- Helyezze be az elemeket és az SD kártyát.
- Formázza meg az SD kártyát a kamerában. Mentse el az SD kártya tartalmát.
- Vegye ki az SD kártyát, és helyezze be a számítógépébe (SD kártyaolvasó szükséges). Másolja át az FW5210A.bin fájlt az SD kártya gyökérkönyvtárába. (Helyi kereskedőjétől érdeklődj meg, hogy van-e fejlesztés, illetve honnan lehet letölteni.)
- Vegye ki az SD kártyát és helyezze vissza a kamerába. Kapcsoljon a **TESZT** üzemmódba.
- Lépjen be a **MENU pontba**, vigye a kurzort a gyári beállítások / **DEFAULT SET** pontra, majd nyomja meg az **OK** gombot. A fejlesztést sikeresen installálta.
- Formázza meg újra az SD kártyát a kamerában.

Figyelem: az egyes termékek fejlesztései nem kompatibilisek egymással. Például, az Ltl-5210M modell fejlesztése csak erre a termékre érvényes. Ha a kamerát egy nem kompatibilis programmal próbálja meg fejleszteni, akkor nem fog működni, és javítást igényel. Erre az esetre nem érvényes a garancia.

I.sz Melléklet: MŰSZAKI SPECIFIKÁCIÓK

Modell	Paraméterek	Lti-5210MC	Lti-5210MM
Képerzékelő	5 Mega Pixel színes CMOS	Igen	Igen
Max. Pixelméret	2560x1920	Igen	Igen
Lencsék	F=3.1; FOV=52°; Auto IR-Cut	Igen	Igen
Infra vaku	20 méter	Igen	Igen
LCD képernyő	48x35.69mm(2.36"); 480(RGB)*234DOT; 16.7M színes	Igen	Igen
Irányítópanel	6 gomb	Igen	Igen
Memória	SD kártya (8MB ~16GB)	Igen	Igen
Képméret	5MP/12MP/1.3MP = 2560X1920/4000X3000/1280X960;	Igen	Igen
Video méret	640x480: 20fps; 320x240: 20fps	Igen	Igen
Érzékelők érzékenysége	Magas/Normál/Alacsony	Igen	Igen
Érzékelők hatótávolsága	20m (-25°C alatt Normál szinten)	Igen	Igen
Kisegítő érzékelők érzékelési szöge	Bal és jobb fénysugár 100° fokot zár be; Az egyes lencsék 10° fokot fednek le	Igen	Igen
Fő érzékelő érzékelési szöge	35°	Igen	Igen
Működési mód	Nappali/Éjszakai	Igen	Igen
Exponálási idő	1,1 másodperc (2G SD kártya használatával)	Igen	Igen
Exponálási időköz	0másodperc. – 60perc; Programozható	Igen	Igen
Exponálások száma	1~3	Igen	Igen
Video hosszúság	1-60másodperc; Programozható	Igen	Igen
Kamera + Video	Először fényképet majd videofelvételt készít	Igen	Igen
Visszajátszás Zoom	1~16-szoros	Igen	Igen
Időjelölés	BE/KI; sorszámmal, hőmérséklettel és holdállással	Igen	Igen
Időzítő	KI/BE; Programozható	Igen	Igen
Jelszó	4-karakter	Igen	Igen
Készülék sorszám	4 karakter és 26 betű, a felhasználó állíthatja be	Igen	Igen
Time Lapse	KI/BE; 1 másodperc ~ 24 óra Programozható	Igen	Igen
MMS állapot	VGA = 640x480; QVGA = 320x240; KI Programozható	Frissíthető	Igen

Appendix I: Technical Specification

MMS száma	„0” = korlátlan; 0 ~ 99/nap	Frissíthető	Igen
MMS telefonszám	1 ~ 3 telefonszám	Frissíthető	Igen
MMS E-mail	0 ~ 3 E-mail cím	Frissíthető	Igen
SMS értesítő az elem lemerüléséről	„Elem lemerül” szöveges üzenet	Frissíthető	Igen
Áramellátás	4xAA; bővíthető: 8xAA	Igen	Igen
Külső egyenáram ellátás	Csatlakozó mérete: 4.0x1,7 6 ~ 12V (1 ~ 2A)	Igen	Igen
Áramfogyasztás készenléti állapotban	0,4mA	Igen	Igen
Készenléti idő	3~6 hónap (4xAA~8xAA)	Igen	Igen
Auto kikapcsolás	Auto kikapcsolás 2 perc múlva, ha nincs kezelőgomb használat	Igen	Igen
Áramfogyasztás	150mA (+350mA ha az Infra LED kigyullad)	Igen	Igen
Értesítő alacsony elem állapotról	4,2~4,3V	Igen	Igen
Képernyőkép	TV kimenet (NTSC); USB; SD kártyanyílás; 6V DC külső	Igen	Igen
Felszerelés	Rögzítő szíjakkal; állványon	Igen	Igen
Vízálló	IP54	Igen	Igen
Működési hőmérséklet	-30 ~+70°C	Igen	Igen
Működési páratartalom	5% ~ 95%	Igen	Igen
Igazolások	FCC & CE & ROHS	Igen	Igen

II. sz. Melléklet: A CSOMAG TARTALMA

Megnevezés	Mennyiség (Ltl-5210MC)	Mennyiség (Ltl-5210MM)	LTL-MM1 MMS-modul elemtartó
Digitális kamera	1	1	0
További elemtartó	1 (Standard)	1 (az MMS modulal)	1 (az MMS modulal)
TV AV bemeneti kábel	1	1	0
USB kábel	1	1	0
Rögzítő szíj	1	1	0
Külső egyenáramú kábel (opcionális)	1	1	0
Installáló CD	1	1	1
Garanciakártya	1	1	1

III. sz. Melléklet: AZ ELEMTARTÓ FELSZERELÉSE



Forgalmazza: **AUTÓ-MULTIMÉDIA KFT**

2040 Budaörs Forrás u. 10

Tel: 06-23-440309

Fax: 06-23-428060

Email: info@autodvd.hu

Honlap: www.mobilkamera.hu